

封存/再現

— 澎湖南方四島 —

South Penghu Marine National Park

張靜宜 · 曾國棟 · 張鈞傑





封存/再現

— 澎湖南方四島 —

South Penghu Marine National Park

張靜宜 · 曾國棟 · 張鈞傑



海洋國家公園管理處
Marine National Park Headquarters

處長序



澎湖南方四島，這幾座散落在澎湖南方海域的寧靜小島，總是讓人感受到她們與世無爭、時光靜止的氛圍。這些島嶼曾經因為特殊的地理位置與時代背景，作為橫渡黑水溝的重要中繼站，我們不禁想回溯那曾經繁華光彩的一刻。

為了揭開澎湖南方四島過往的精采時刻，我們透過國立臺南大學張靜宜老師的研究團隊所執行的「澎湖南方四島發展歷史調查」計畫，來探究澎湖南方四島的移民歷程、產業發展與聚落形成的變遷，並於民國 109 年出版了《封存 / 再現：澎湖南方四島》一書，將豐富多元的歷史文化面貌介紹給大家。

自《封存 / 再現：澎湖南方四島》出版以來，我們不斷接受到地方民眾的熱烈迴響，無論是喚起當地人的回憶，或是對自己的家鄉有更深的認識。更有甚者，當地居民透過這本書做為媒介，讓更多人認識澎湖南方四島這個美麗的地方。除此之外，《封存 / 再現：澎湖南方四島》更獲得國史館臺灣文獻館「111 年政府機關推廣性書刊類佳作」的肯定，真的再現了這裡曾經的光彩。

Preface

但看似時光靜止的島嶼，並不讓我們停歇，她們仍有許多的故事等待訴說。過去僅僅兩年，我們從地方居民獲得的回應及張靜宜老師團隊在當地持續地尋訪，發現了更多豐富的史料，促使我們更新《封存



／再現：澎湖南方四島》來跟大家分享這些精采的故事，像是東吉燈塔的身世，或是澎湖南方四島風林構築的由來，都是我們萬分期待跟各位訴說的篇章。

未來，我們很高興能在這樣遺世而獨立的所在感受到未來。我們知道這裡還有許多未完成的故事、許多等待發掘的歷史文化在前方等著我們。期待透過這本《封存／再現：澎湖南方四島》的再次問世，讓更多的你我一起探尋這些美好的島嶼，發現更多她們過去的美麗身影。

海洋國家公園管理處 處長

徐靜宜

謹識

作者序



近年因執行計畫案而到澎湖南方四島作田野調查，或帶學生到南方四島進行踏查課程，也曾以旅讀的心情登島漫步放空，一年之中走訪四島的次數，多則 5 次，少則 2 次，雖然登島的次數頗為頻繁，然而南方四島有如一座露天博物館，有常設展，也有主題特展，總能讓人感受到不同的風情。四島的變與不變之美，隨著季節時序更迭，妝點不同風貌；夏秋之際，綠意盎然，在這期間造訪南方四島，彷彿置身青青草原；冬春之際，地表乾涸，可以一覽島嶼的原本容顏；更有人文有景觀，展現休閒遊憩、環境保育並重的南方四島。

從民國 106 年到 109 期間，海洋國家公園管理處委託本團隊執行「澎湖南方四島發展歷史調查」、「澎湖南方四島社會發展變遷調查」計畫，我們認為調研不應該只是業務單位的成果報告書，所以將調研成果撰寫成為圖文並陳的書籍，並以「封存 / 再現」為名，希望本書可以做為解說人員的參考書以及遊客的導覽手冊，讓更多人更認識湛藍海洋中美麗的南方四島，這也是我們對於南方四島的使命。書籍出刊後，引起廣大迴響，也榮獲 111 年度國史館臺灣文獻館獎勵出版文獻書刊之推廣性書刊佳作；就在本團隊持續關注南方四島相關議題的同時，原書籍內容充分展現拋磚引玉的作用，更有



Preface

許多讀者回饋給予寶貴意見。在海洋國家公園管理處支持與協助下，我們修正原書疏漏與誤植之處，並透過曾是四島居民的訪談，蒐集更多文獻及影像，經重新編整後再版「封存／再現」，將澎湖南方四島更詳實完整的歷史文化呈現給大家。要感謝許多單位提供資料與授權，許多鄉親協助，尤其是陳耀元先生提供數張西吉嶼老照片，王志明與徐健勛二位老師生動的照片記錄，都讓本書更臻完美。

昔日南方四島因地處偏遠、交通不易，鮮有遊客，如今知名度大開，漸成離島旅遊行程的新選擇。昔日的南方四島像是被時光凝結的島嶼，近來逐漸被看見而展現其風采；「封存／再現」的再版就是幫助讀者認識、看到更美麗、更誘人的南方四島。

國立臺南大學 副教授

張靜宜.

Contents



序 處長序 2

◎ 作者序 4

導 說說四島 8

◎ 四島在哪裡 12

◎ 輿圖找四島 14

一 誰來生根 26

◎ 同安網坡 30

◎ 四島百家姓 36

◎ 開澳有甲頭 42

錄 目錄 6

二 祭神如神在 52

◎ 謝天謝地 56

◎ 「宮仔」保佑 74

三 航行趨吉避凶 80

◎ 鎮煞導航 86

◎ 海上明燈 100

◎ 測候示警 106





六 他鄉是故鄉 160

- ◎ 住民知多少 164
- ◎ 出走異鄉 174
- ◎ 西吉無人島 188

結 風華再現 182

五 防禦監控島內外 134

- ◎ 防備衛所與聽音所 138
- ◎ 巡查大人很忙 146
- ◎ 軍民一家守海島 156

附 大事記 200

- ◎ 參考資料 211
- ◎ 景點分佈圖 223
- ◎ 文化資源介紹 227

四 打魚行船過日子 108

- ◎ 逐魚而居 112
- ◎ 斜槓島民 120
- ◎ 臺南賣魚七美買豬 126







說說四島

第一次登上東吉嶼、西吉嶼、東嶼坪及西嶼坪等四島時，會驚艷於東吉洋樓、東嶼坪梯田、西嶼坪聚落及西吉煙墩山腳下散落的澎湖厝伴著逐漸傾圮的西吉宮。

驚艷之餘，更會好奇交通不便的三級離島，為何會有人在此落腳，建立家園？又是什麼原因讓大家離去，他鄉變故鄉，使得這些聚落被封存如同他們離開之時？人們與島嶼之間又有著怎樣的羈絆，讓大家在每一年祭典前從各地回到島上，祭典結束後，一艘艘船隻又排隊離港、等待明年相會？現在又因哪些緣故，讓四島逐漸被看見，再現風采？

為讓大家更瞭解四島往昔與今日，我們嘗試從歷史文獻中找尋他們的故事。本書預計分為 6 個單元，從四島居民從何而來談起，試圖了解落地生根後在島上展演出什麼樣的文化民情，而豐富的漁業資源也成為居民賴以



▲ 鐵砧

為生的關鍵，扼要位置也因船難與戰爭而被重視。最後，經濟與教育等原因使人口離散，希望藉由娓娓道來四島歷史發展脈絡，讓大家更瞭解四島過去、現在與未來。



四島在哪裡



澎湖南方四島，是由東吉嶼、西吉嶼、東嶼坪及西嶼坪等 4 個主要島嶼所組成，皆坐落在澎湖本島南方偏東海域，位於澎湖與臺灣之間，大約在北緯 $23^{\circ} 14'$ 至 $23^{\circ} 16'$ ，與東經 $119^{\circ} 30'$ 至 $119^{\circ} 41'$ 之間。除了這 4 座主要島嶼外，還有如頭巾、鋤頭嶼、鐵砧等大小不一的島礁。



▲ 頭巾



▲ 東吉八卦山望向鋤頭嶼

七美





澎湖群島示意圖



望安

頭巾

鐵砧

西嶼坪

二塢

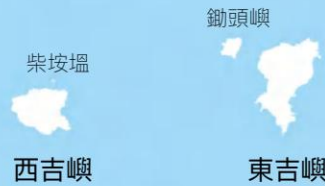
東嶼坪

香爐

豬母礁

離塢仔

鐘仔



柴垵塢

鋤頭嶼

西吉嶼

東吉嶼

輿圖找四島



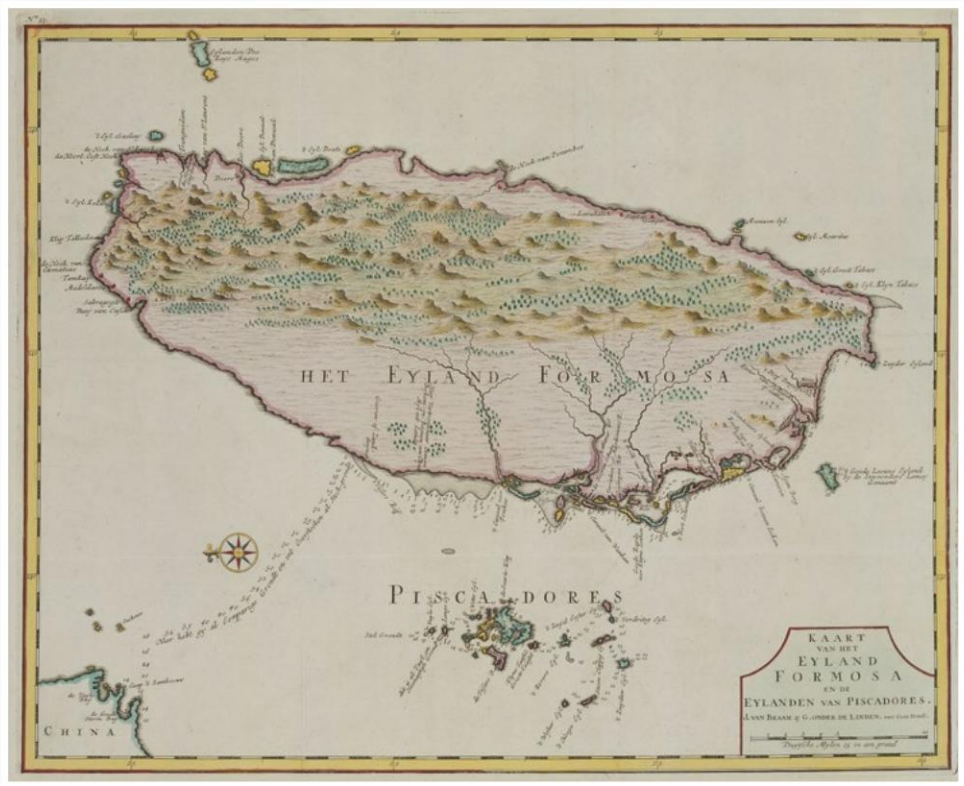
15世紀時，世界史進入「大航海時代」，歐洲船隊紛紛來到亞洲尋求貿易機會，當時亞洲地區富饒的中國與日本，自然成為爭先建立交易關係的對象。臺灣也由於優越的地理位置，成為荷蘭與中、日交易的中繼站。

為能安全航行於臺灣海峽與臺灣沿岸，並尋找良好的泊船地點，荷蘭人開始針對臺灣與澎湖地區的沿岸進行調查，探測水深、距離等，並標註於海圖上，讓航行者有所依歸，也勾勒出西方人視角中的臺灣及澎湖樣貌。南方四島坐落於澎湖與臺灣之間，自然會出現於這些海圖之中，如西方早期繪製的臺灣全島地圖之一，〈福爾摩沙島

與漁翁群島圖〉（Kaart van het Eyland Formosa en de Eylanden van Piscadores）便有繪出南方四島，也在其周遭海域進行深度量測，並賦予各島獨特的名稱。

在荷蘭人治理臺灣的期間，雖然並沒有在南方四島上建立據點，但從當時留下的文獻來看，可以知道荷蘭往返於臺灣海峽上的船隻，會以南方四島為海上航行的定位點，來確認及記錄船隻航行的方向。

有趣的是，在西方繪製的海圖以及一些荷治時期留存的文獻中，會發現當時對於南方四島的稱呼，與現在熟知的完全不同。



▲〈福爾摩沙島與漁翁群島圖〉為荷蘭牧師根據 Johannes Vingboones 於 1640 年左右繪製的手稿改製成之地圖，收錄在《新舊東印度公司誌》中。 國立臺灣歷史博物館授權使用



▲ 東吉嶼

〈澎湖島海圖〉(De Eylanden van Pehou, met alle derzelve gelegentheeden, sanden, klippen, dieptens en ankergronden) 一圖中便可清楚地看見當時南方四島之名稱，東吉嶼被稱為「Suydooster Eyland」，也就是東南島，其原因單純出自於地理位置，由於東吉嶼位於澎湖群島最

東南，並依此特點替其命名；西吉嶼的名稱則非常特別，他們稱其為「Verdriet Eyland」，翻譯為傷心

島，西吉嶼會被稱為傷心島的原因，有一說是當時西方船隻時常於西吉嶼附近洋面發生船難，令人見到這座島嶼，就不禁為罹難者悲慟，才取了這般別具意義的名稱；東嶼坪及西嶼坪在當時被稱為「Steenklippen Eyland」，意思是石礁島，兩島周遭礁石林立，駛船經過須格外注意，故得此名。



間隔大約 100 多年後英國海軍也測製〈澎湖群島海圖〉(Pescadore Islands)，是 1 張標記詳細清晰的海圖，這張圖後來

被日本海軍翻印使用，與上一張荷蘭時期地圖最不同的是，此圖上對南方四島的稱呼有所變化，東吉嶼的名稱變為「East Island」，意



- ▲〈澎湖島海圖〉(De Eylanden van Pehou, met alle derzelve gelegentheeden, sanden, klippen, dieptens en anker gronden) 為 Johannes van Keulen 所繪製，1753 年在荷蘭阿姆斯特丹出版。
國立臺灣歷史博物館授權使用

即東島，雖還是以地理位置命名，但卻沒有了「南」的意涵；而西吉嶼的名稱則改為「Pe Ting」，譯為筆錠島；東、西嶼坪的名稱則是「Reef Island」，仍然可以翻譯成石礁島。

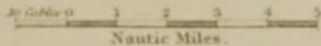
在中國輿圖方面，目前所知最早的一張清代臺灣全島圖，是在1664年的〈臺灣軍備圖〉，此圖著重在鄭軍勢力範圍的臺南安平一帶，若仔細觀察便可發現位於鹿耳門的外側，有1座名為「甘



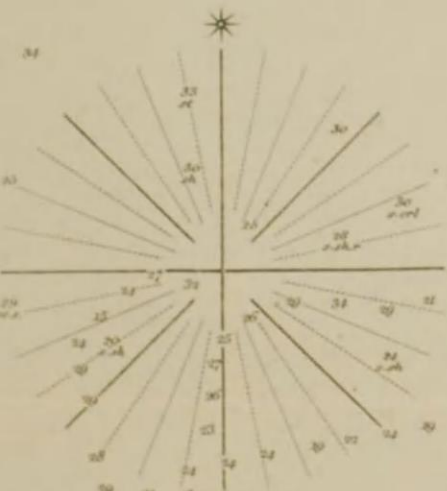
▲ 西嶼坪

PE SCADORE ISLANDS

SURVEYED BY ADM^L R. COLLINSON, R.N.

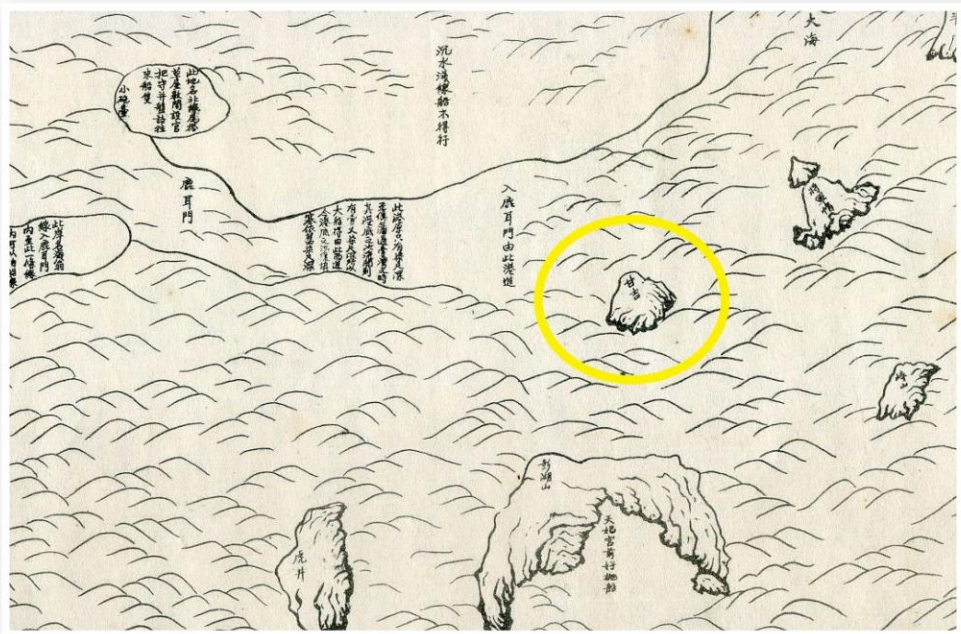


H.W. F. & C. 10^h 30^m Springs rise 9^h Neaps 4^h feet.



▲〈澎湖群島海圖〉(Pescadore Islands) 為英國皇家海軍上校 Richard Collinson 所測製，後日本海軍於 1884 年翻印。

國立臺灣歷史博物館授權使用



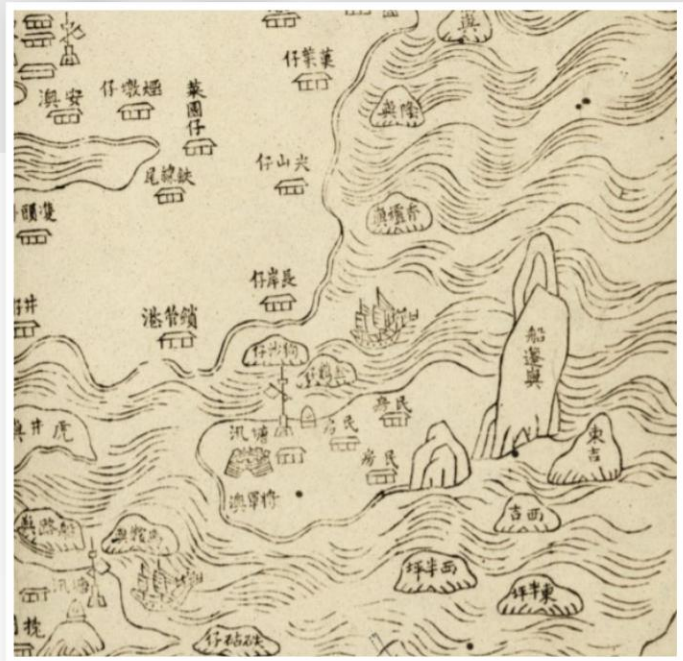
▲ 手繪之〈臺灣軍備圖〉，黃色圓圈處即為代表東、西吉的「甘吉」
改繪製自陳漢光、賴永祥編，《北臺古輿圖集》。

吉」的島嶼，即是今日的東吉嶼
及西吉嶼。

東西吉嶼會出現在輿圖，應
與黑水溝有關。澎湖群島四周海域



▲〈澎湖輿圖〉為胡格於1730年所著《澎湖志略》中之附圖，未依照實際島嶼分布位置繪製，主要以呈現官署、汛塘地點為目的，於圖之右下方則可見南方四島，並以東吉、西吉、東半坪及西半坪稱呼。



有中國沿岸流、黑潮支流與南海季風流交互作用，加上東吉嶼東側是水深100到200公尺深的澎湖水道，海底地形向南開展並加深，海象險惡，即是俗稱的「黑水溝」，由於潮流湍急難測，此片海域便成了行船者的惡夢，曾經造成無數的船難。

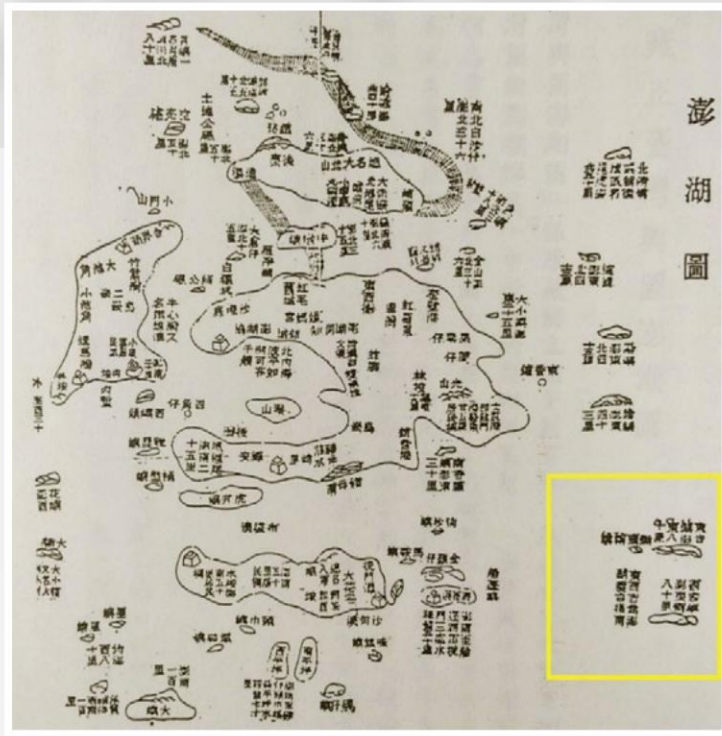
然而中國東南沿海與臺灣之間的往來並沒有因為黑水溝的阻隔而減緩，商人仍然依靠季風推動帆船，航行於臺海之間。清廷將臺灣納入版圖後，開始實施對渡口岸制度，臺南鹿耳門成為當時臺灣開放的正口之一，與其對渡的口岸則是福建廈門。



▲〈臺灣府澎湖廳分圖〉為夏獻綸於 1879 年所撰《臺灣輿圖》中之一篇章，相較於〈澎湖輿圖〉已有經緯度之概念，此時四島已被加上「鄉」，表示已有一定人口的居住。另可特別注意，東、西吉間海域於圖中被稱為八卦流，顯示該片海域暗潮洶湧、陰晴難測，航行於此莫不多加留意。

當時往來船隻大多會以澎湖做為中繼站，經過東吉嶼附近洋面，行船大約 10 小時方能抵達臺灣。東、西吉嶼是臺南澎湖航線中不可或缺的指標島嶼，可提供船隻定位之用。清代多部方志中均強調東、

西吉為「入臺之指南車」。前面提過西方國家對南方四島的稱呼，漢人對於南方四島的名稱其實也非亙古不變，東、西吉嶼曾被合稱「柑桔嶼」、「甘吉」。東、西嶼坪則有「東、西嶼平」、「半坪嶼」之稱。



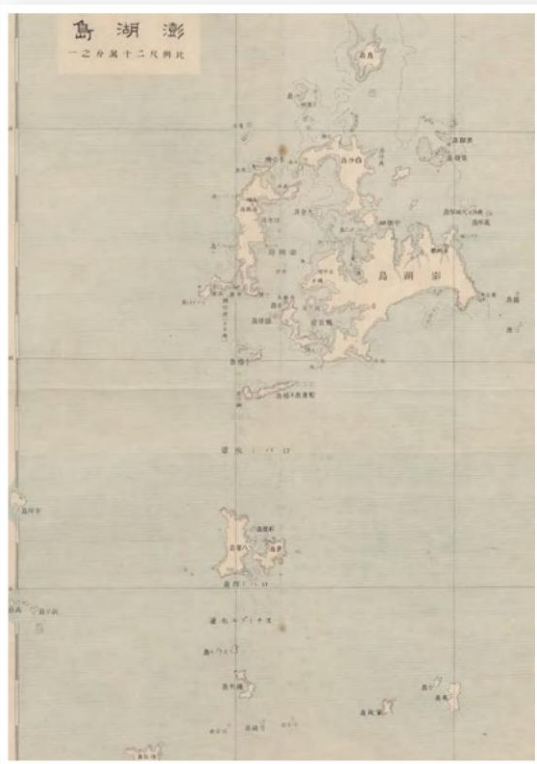
▲〈澎湖圖〉為王之春於1879年左右完成之《清朝柔遠記》中的附圖，圖中於東吉、西吉旁特別標示兩島為澎湖渡臺之指南。

馬關條約簽訂後，臺澎進入日治時期。日治初期，行政區劃及名稱多次變革，但四島名稱從1895年即被記載為東吉嶼、西吉嶼、嶼坪（東嶼坪、西嶼坪合稱）。但是1895年修正再版發行的〈澎湖島〉

地圖，於南方四島的部份，東吉嶼仍稱為東島，西吉嶼稱筆錠島，東、西嶼坪合稱為礁列島，與日治時期行政區域名稱並不相同，應為承續清領末期西方對於南方四島的稱呼。

1945年後，國民政府來臺，1962年的〈臺灣省近海漁業水道圖－澎湖群島〉為海軍海道測量局所繪測，描繪海岸線、港灣分佈、水深資料為重點，此圖主要提供給漁民使用。

總體而言，四島在1879年《臺灣輿圖》中即已用東吉嶼、西吉嶼、東嶼坪、西嶼坪等加以命名。日治時期，東西嶼坪合稱嶼坪，直到1945年國民政府接收時，仍是東吉嶼、西吉嶼、嶼坪。東吉嶼及西吉嶼在1946至1951年曾合併為雙吉村。嶼坪村在1966年4月1日分成東坪村、西坪村，直到今日。



▲〈澎湖島〉為山吉盛義氏編纂，於1895年訂正再版發行。

國立臺灣歷史博物館授權使用





誰來生根



Story

大部份臺灣人對於先人的住所－墳墓，總是抱持著敬畏之心，每當夜晚行經墓葬區，心裡難免會有一些緊張，或許是對往生者的尊敬，也或許是畏懼若觸犯「祂們」會招來不幸。然而，每1座墳墓、每1塊墓碑，都有可能記載著1段故事。



▲ 東吉嶼 1760 年墓

在南方四島的東吉嶼正好有這麼1座墳墓，墓碑上刻著「乾隆庚辰年」，表示這座墳墓的主人在乾隆庚辰年，也就是1760年便已經長眠於此，這同時也意味著東吉嶼在距今200多年前，就已有定居於此的漢人。



▲ 東吉嶼 1824 年墓

在南方四島裡，還有許多塊值得被好好認識的墓碑，但卻沒有 1 塊能像它一樣，告訴我們在清乾隆年間就已經有人在此生活。這些來此定居的先民究竟是誰，來了之後又是如何在島上奠定聚落與生活範圍，從此落地生根呢？



▲ 東吉嶼 1941 年日式墓碑

同安網垵



東吉嶼及西吉嶼兩島各曾發現約 4,000 年前人類活動的舊址，但由於遺留物較少，很可能僅是人類短暫或臨時性的活動場域。荷治時期時也曾記錄到有漢人至東吉嶼捕捉到了 1 隻山羊和 1 頭牛，顯示荷治時期時，應有漢人在南方四島上活動的紀錄。

至於南方四島是何時開始有人前來定居呢？這個問題或許只能用族譜來回答。每座島嶼無確切的開發年代，但清乾隆年間，也就是 1735 年之後開始有比較多的住民移入四島，如東吉嶼的陳姓。



▲ 西吉嶼聚落



▲ 來到南方四島後，便從此落地生根。

在清領的 200 多年間，閩南人陸續移住四島，如東吉嶼最晚遷入的姚姓始祖，也在 1888 年於東吉嶼落腳，但也有少數姓氏到了日治時期漸漸來到各島，如明治年間，有鐘姓與許姓遷入西吉嶼，還有東嶼坪在昭和年間遷入的許姓。

南方四島由於地處偏遠，大多數先民是來自望安、將軍澳與

七美等 3 島的再次移民。這些島民的祖先已經在望安或將軍澳兩島生活了一段時間，等到子孫開枝散葉後，才有部份的家族成員再行遷離，來到四島，其中絕大多數又是來自於望安。

但也有例外，如東嶼坪的朱姓便是從七美遷入，七美的朱姓亦是從望安遷往，因此東嶼坪的朱姓可以說是來自望安島的 3 次



▲ 西嶼坪人居住的西坪社區

移民。經由後代子孫的口述，我們可以知道，即使到了戰後，東嶼坪的朱姓仍與七美的朱姓有所往來，兩地之間即使相隔著大海，彼此仍持續互動著。



▲ 西吉嶼存石建屋的石堆



▲ 先民便是從海的另一端，乘船而來。

除了從各島遷入四島定居外，也有先遷至南方四島，之後再遷往其他島嶼的案例。原籍在泉州晉江的林氏祖先林正祖，是先移居東吉嶼，後因清康熙年間

禁止人民居住在東吉嶼，只好遷至望安，後來才又遷回東吉嶼。而西吉嶼於日治時才遷入的許姓與鐘姓，也是來自於東吉嶼的再次移民。



移民來到四島後，著手建造房舍。依目前的口訪，西吉、西嶼坪都有存石建屋的記錄，木材也是陸續儲備。等大致完備後，從望安、七美等地聘請匠師，就地取材的咾

咾石，則由匠師以斧頭砍削堆砌，並將剩餘咾咾石燒成灰，伴以細沙、碎石作為填縫用。目前在西吉跟西嶼坪等島，都還能看到居民遷居前存置的石堆。



▲ 西嶼坪屋前存石建屋的石堆



▲ 此為東嶼坪島上的雜貨店—東華商號的菸酒零售許可證。東華商號曾是東嶼坪居民採買生活必需品、零食、菸酒的最佳選擇。朱美華女士提供



▲ 東華商號，便是東嶼坪朱姓所開設的雜貨店。雜貨店的命名也相當有意義，各取了東嶼坪的「東」字和老闆朱添的女兒朱美華的「華」字，既能象徵居住的土地也能連結家人。照片中女性為朱美華女士。朱美華女士提供

四島百家姓

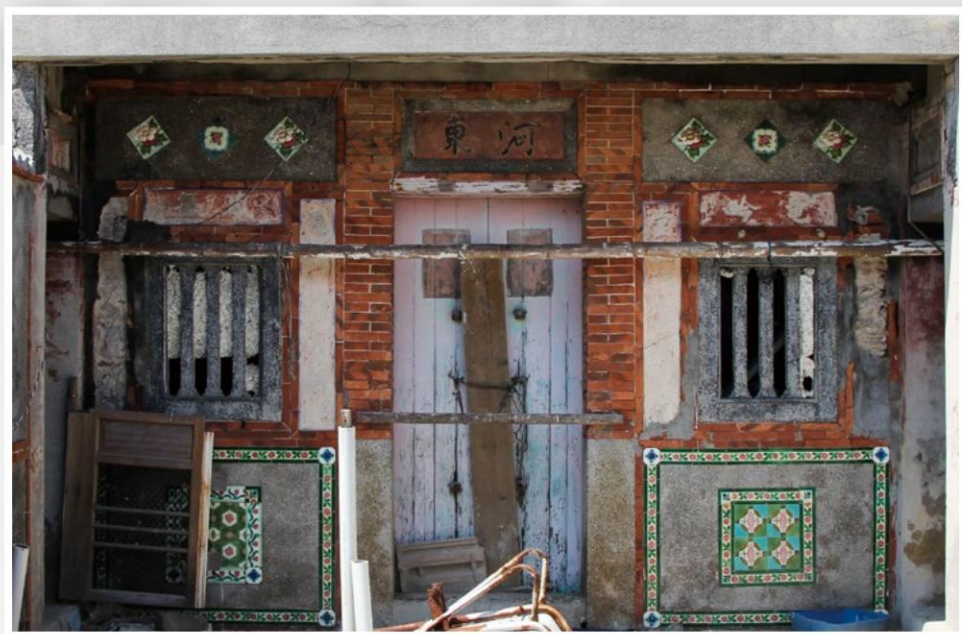


當我們漫步在南方四島時，或許會發現有些房子的門額鑲嵌著一些文字，卻又不像是這戶人家的姓

氏，那它們又是有什麼涵義呢？其實，這些文字雖然不是姓氏，卻與姓氏有很深的淵源，是這一戶人家的堂號。

▲ 東吉嶼「西河堂」林姓





▲ 東嶼坪「河東堂」呂姓

堂號可以說是每一個姓氏的由來，也是每一個姓氏的代稱，這些堂號可以表明血脈之緣由，並緬懷先祖的創業垂統，而堂號的得名也有許多不同的原因。大多數皆是以發祥地為根據而命名，如「河東堂」呂姓、柳姓等，「西河堂」林姓、毛姓，「穎川堂」



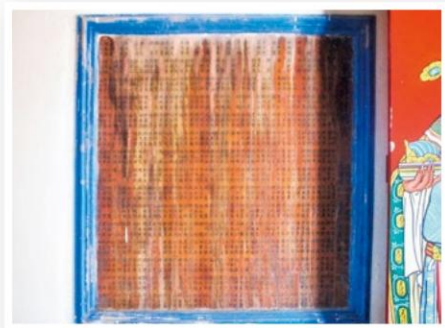
▲ 西吉嶼「穎川堂」陳姓



▲ 東吉嶼「高陽堂」許姓

陳姓、鐘姓等，也有以祖先的德望功業為堂號者，如「四知堂」楊姓，或是得到皇帝封賜者如「寶

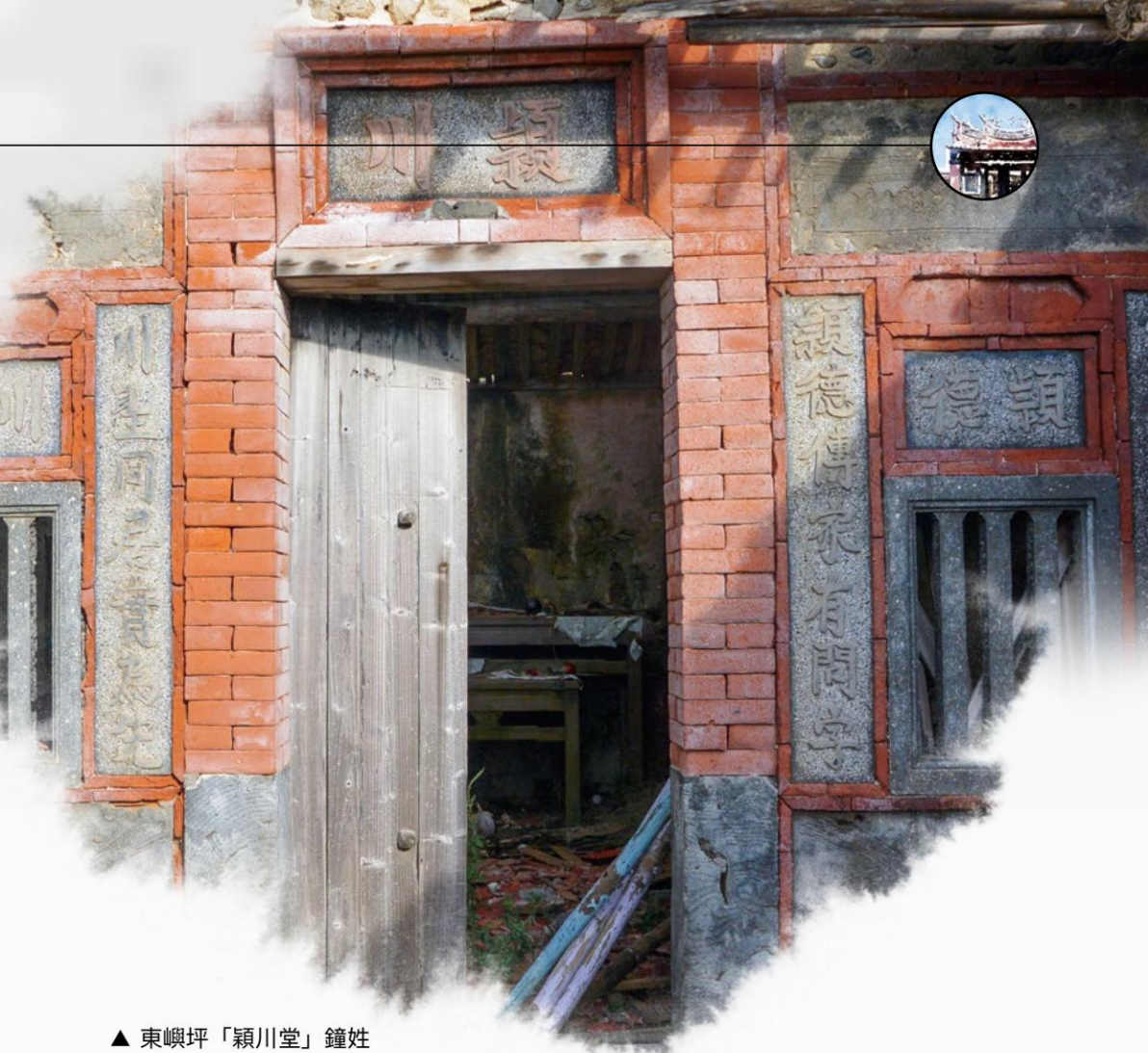
樹堂」謝姓等。當漫步於四島時，可注意周遭的門額是否也有堂號，說明一個個渡海至此定居的故事。



▲ 東吉啟明宮捐題碑



▲ 東吉啟明宮捐題碑



▲ 東嶼坪「穎川堂」鐘姓



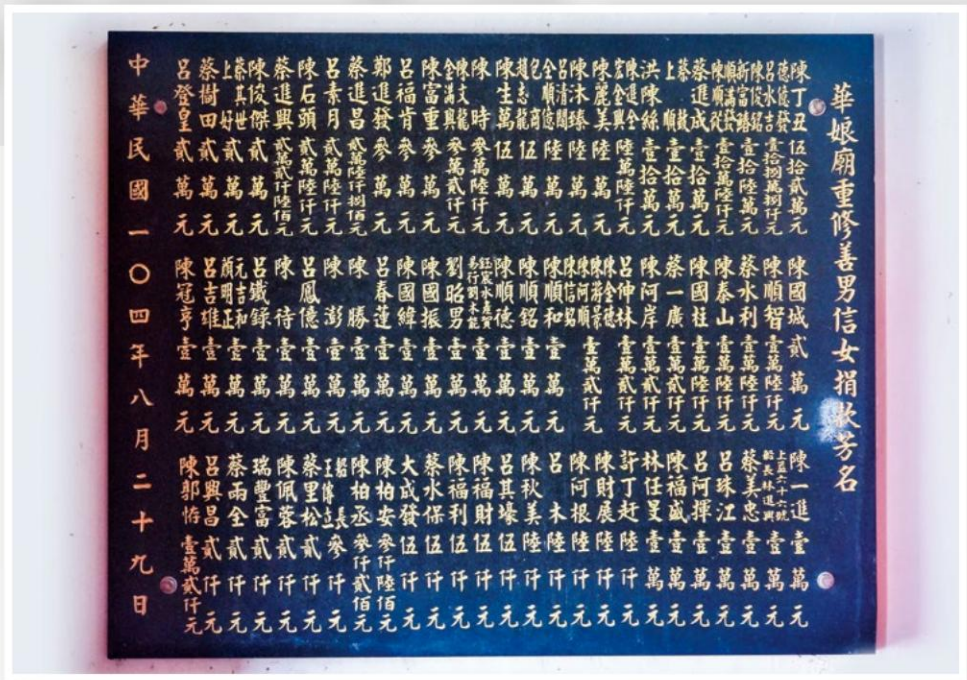
▲ 馬公西吉宮捐題碑



▲ 馬公西吉宮捐題碑

日治時期所留下的戶籍資料以及廟宇的捐題碑中皆可以發現，東吉嶼上最多曾出現了 30 個姓氏，以姓林的人數最多，許姓第二，第三多的則是陳姓。

西吉嶼曾經有 25 個姓氏，陳姓人數最多，第二多的是吳姓，但也僅達到陳姓的 1/3，接著排第三的則是許姓。



▲ 西嶼坪華娘廟捐題碑



▲ 東嶼坪池府廟捐題碑

日治時期東嶼坪與西嶼坪合稱為嶼坪，因此並沒有辦法得知兩島各自的姓氏分布情況，兩島加總共有 28 個姓氏，其中最多人數的是呂姓，次之的是陳姓，鐘姓居第三，兩島 80% 以上的人口都是由這 3 個姓氏所組成。

開澳有甲頭



在先民們陸續抵達南方四島，展開全新生活之際，也逐漸形成聚落。清領時，澎湖地區的聚落，常會以「澳」或是「社」來稱呼，

澳原本是用來指稱可停靠船舶的天然港灣，在澎湖群島這些靠水的港灣幾乎就等於是人口的聚集處，澳也就演變成對聚落的稱呼之一。另



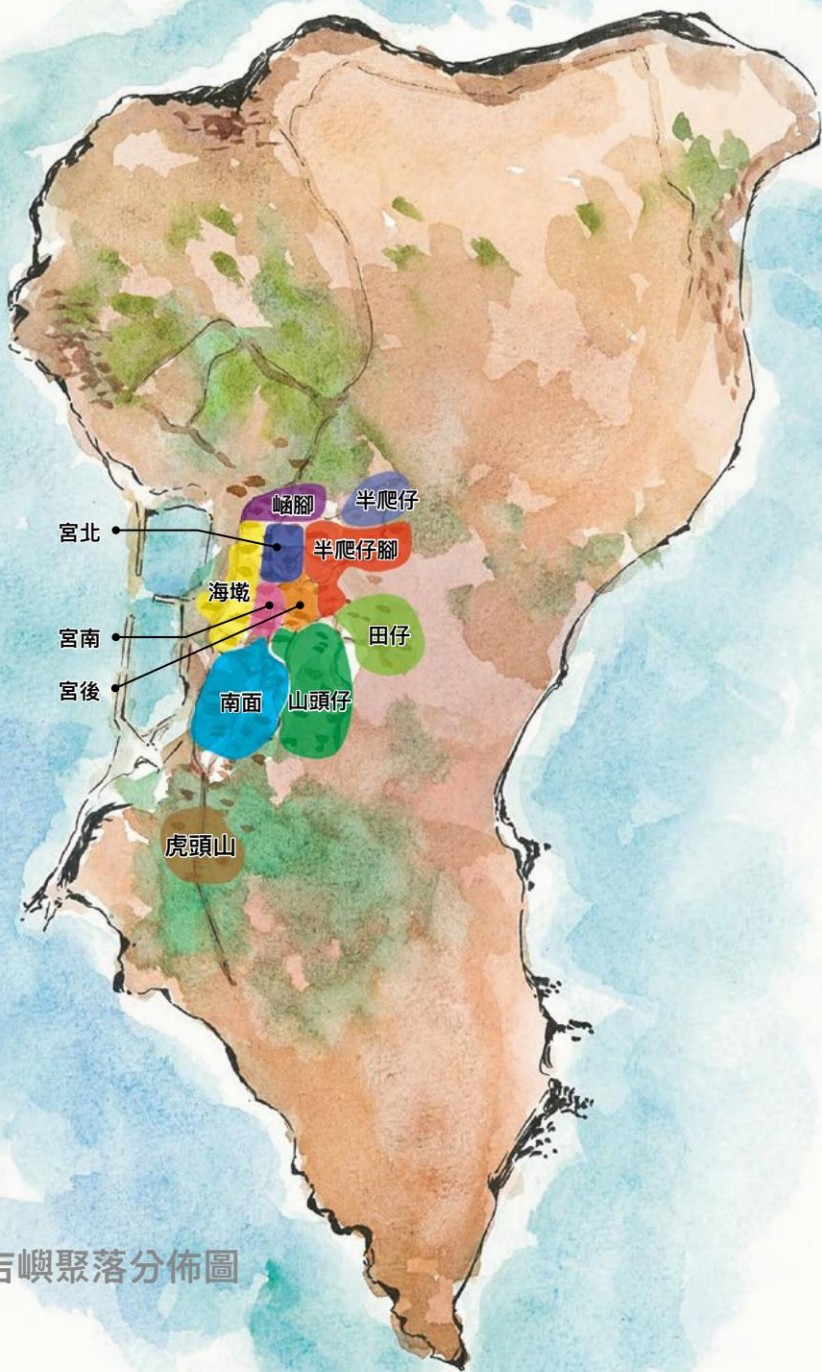
▲ 鳥瞰西吉嶼的聚落



外，社在臺灣是被用來指稱原住民族的部落，像岸裡社、大甲西社等，但在澎湖地區也是聚落稱呼之一，而社又為澳所管轄。在1771年《澎湖紀略·地理紀》便分別列出當時澎湖的13澳與75社，直到1862年時75社增加為82社，其中就包括了西吉嶼社、東吉嶼社及嶼坪社，由此可知當時的南方四島上皆已經形成一定規模的漢人聚落。

在澎湖，聚落通常是由好幾個「甲頭」共同組成。甲頭是處理傳統祭祀活動的社群組織，同個甲頭內的居民必須分擔公廟的祭儀工作。早期南方四島上也曾有甲頭的地域概念，東吉嶼就曾有4個甲

頭，但隨著居民的搬離，現今四島的甲頭概念已非常薄弱。雖然四島上已無法再使用甲頭來將聚落區分為更小的單元，但因各島地形環境的不同，形成不同的聚落紋理，這些聚落紋理也影響著聚落內地名。首先，東吉嶼的聚落大致以啟明宮與半爬仔兩處的相對方位加以命名，包括半爬仔、半爬仔腳、嶼腳、宮北、宮後、宮南、田仔、海墘、南面、山頭仔、虎頭山共11個地名；半爬仔指的是東吉村落東北方的一處緩坡；啟明宮周圍一帶則可說是聚落的核心區；緊鄰東吉漁港的海墘、南面也有相當數量的房舍。除了虎頭山由謝姓單姓組成外，宮後由林、許、陳3姓為主，半爬仔腳則是許、林、鐘3姓的聚集區。



東吉嶼聚落分佈圖



此外，東吉嶼主廟啟明宮在 1990 年代時尚有安五營的儀式，形式為竹符，其五營的位置據居民口述，北營位於半爬仔，南營在南邊碼頭和垃圾掩埋場的前方，東營在田仔的 1 口水井旁，西營則在碼頭旁，後來幾十年便沒有再重新安五營，直到 2019 年啟明宮普渡廟會時，才又重新安置 1 座竹符於過去南營的附近。



▲ 東吉嶼飲用水井



▲ 東吉嶼有井盤的水井



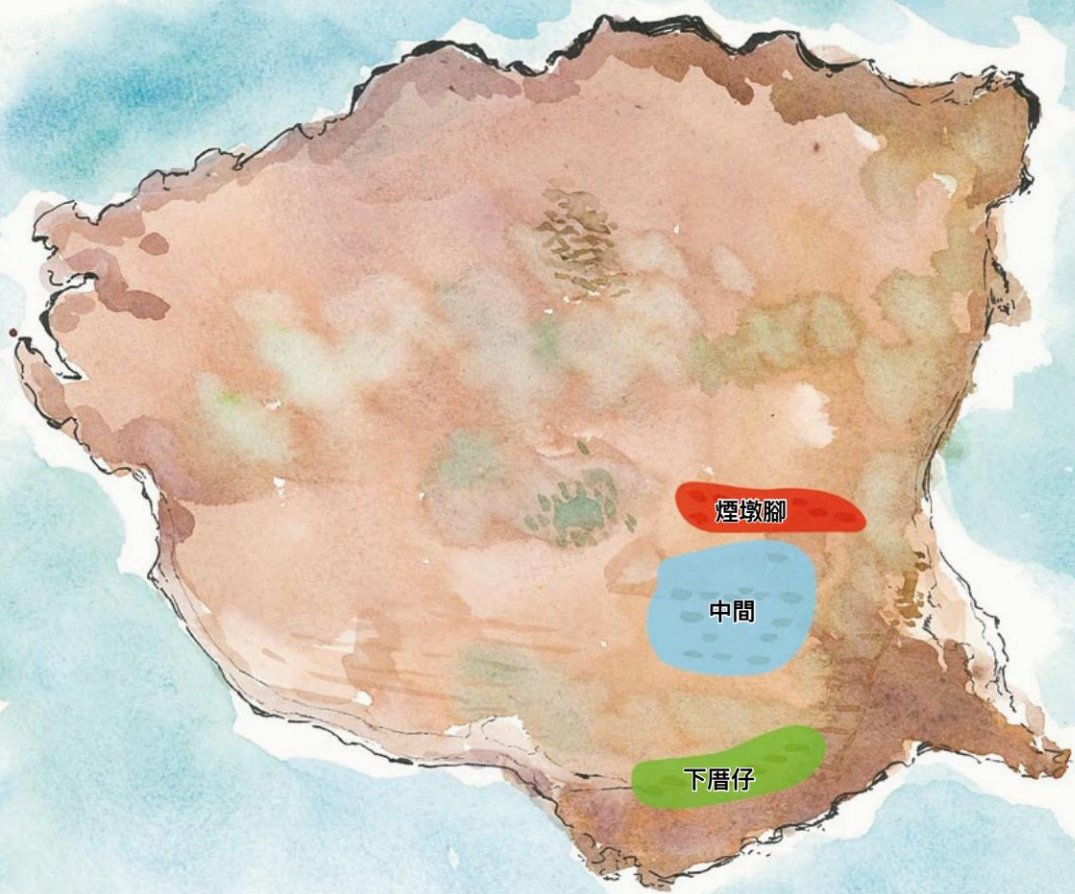
▲ 2019 年 8 月啟明宮普渡廟會安五營之景
鄭明成先生提供



▲ 四島居民多就地取材砌石為井



西吉嶼聚落分佈圖





▲ 1987年西吉嶼陳姓家族合照 陳耀元先生提供

西吉嶼的聚落皆位於煙墩山的南側，分別是煙墩腳、中間與下厝仔，煙墩腳是倚山腳而建的聚落，由吳、陳、呂3姓族人組成；中間則是煙墩腳至海岸中間的廣大平坦地區，姓氏有5姓之多，為陳、呂、許、吳與鐘；下厝仔則是沿西吉東南海岸建立，共有許、吳、蔡和姚姓。西吉宮於西吉時也曾安置五營，遷至馬公後亦繼續設置，其形式與東吉嶼同為竹符，但後來因下水道工程而不再安置。

另外，西吉嶼的東北方有1座人工挖掘而成的水池，水池分為2個水域，名為有福池，其池畔石碑的內容提到「正頭家」、「富（副）頭家」、「正董」、「富（副）董」



▲ 雨季時的有福池

等頭銜與姓名，而澎湖的社里擁有「公司」、「委員會」或「董事會」之民間自治組織，由地方頭人組成。因此，石碑提及頭家、董事即是地方頭人，由此可知有福池是島上居民合力開挖而成，於1948年竣工。其近似三角形與圓形的幾何構造水池頗為特別，有風水設計的考量，盼帶給西吉嶼「合境有福」。



▲ 有福池碑

東嶼坪的聚落主要以島上一條沙溝的相對位置作為區分，分為溝北、溝南、溝東，另有下厝仔及東勢等聚落；溝北之姓氏較為多樣，溝南以呂、陳為主，溝東則為呂姓，下厝仔為溝南南方到漁港，有呂、陳、朱3姓。今漁港一帶直到戰後初期仍為一大片空地，是當時居民曝曬魚乾之地點；東勢則是在嶼坪國小東側一帶，有呂姓與陳姓。

東嶼坪水井分布其實也以聚落為單位，聚落內住戶共同挖掘水井作為該區域的用水來源，11口水井平均分布在5個聚落內。



▲ 東嶼坪東勢水井



▲ 東嶼坪重新整理之水井



東嶼坪聚落分佈圖





西嶼坪聚落大致是以西溝的相對位置來區分，山頂為港口道路上山後進入的聚落，以陳、呂、蔡3姓組成；西溝則是在山頂之西北方，因鄰近西溝而得名，以呂姓為主；東北尾則是位於山頂東北方，主要有陳、蔡等2姓。



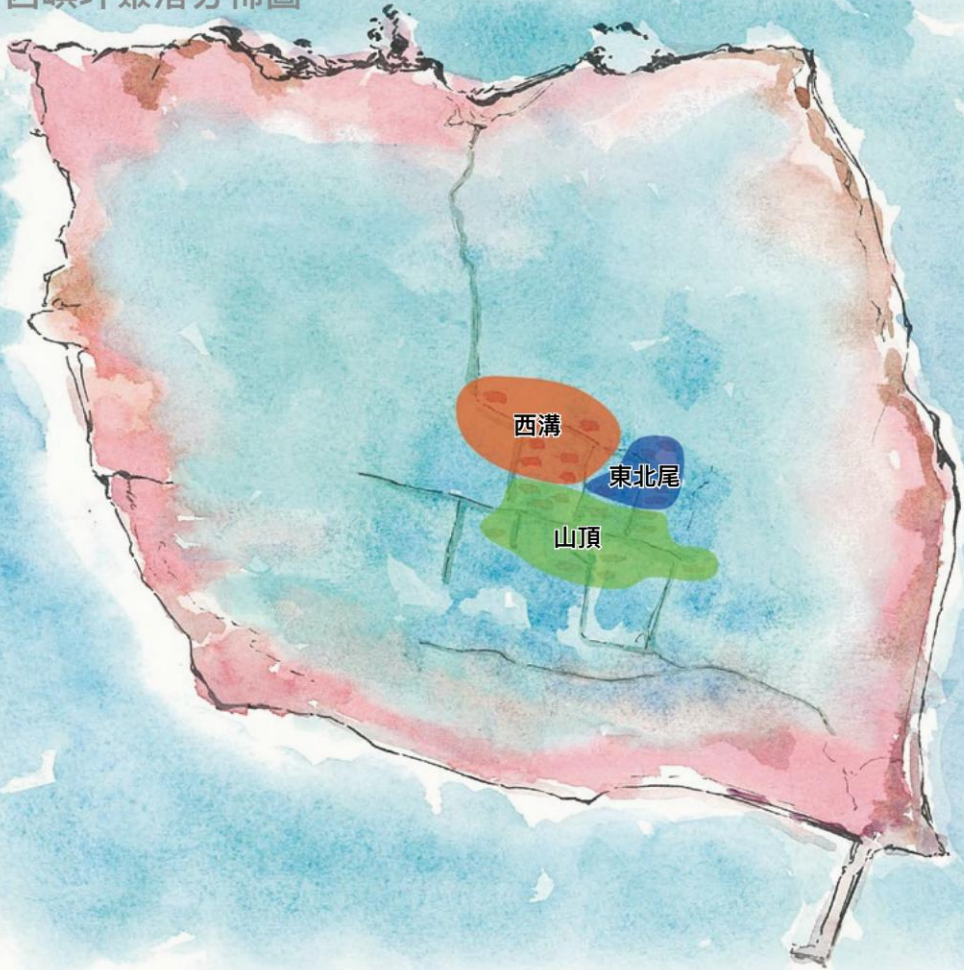
▲ 西嶼坪戰後所鑿公用水井



▲ 位於西嶼坪羊箍港仔的福德宮



西嶼坪聚落分佈圖







祭神如神在



Story

最近幾年，每當搭船抵達四島，或是離開四島之際，印象最深刻的島上地標莫過於當地的宮廟建築，東吉嶼啟明宮、東嶼坪池府廟、西嶼坪華娘廟都建在碼頭邊，面向海洋。包含南方四島的澎湖人，自古被認為信鬼而尚巫，凡有疾病，不問醫藥，只求神問卜而已！是什麼樣的環境形成這樣的風情民俗？



2019年4月19日中午時刻，我們自東吉嶼搭乘漁船前往東嶼坪，在即將抵達東嶼坪時，不料天候瞬間轉變，颱風線將天空劃分為灰白與暗黑二片區域，正當我們驚嘆於眼前氣象奇景之際，霎時間烏雲密布暴雨降落，周圍海域狂風大作波濤洶湧，所有成員急忙躲進窄小的船艙。狂風暴雨中，海上不斷掀起狂濤巨浪，船隻也隨之上下左右劇烈搖晃，有如狂風暴雨中的一片落葉，在波濤洶湧裡掙扎，隨時都有被海浪吞噬的可能。正當每個人神經緊繃滿是驚恐面容，不斷默禱神佛庇佑之際，但見船長以熟練的技術鎮定地掌控船舵，順著海浪逐波向碼頭靠近，終於平安抵達



東嶼坪。一行人一上岸後，立刻衝向東嶼坪池府廟，向池王爺及眾神行禮參拜，感謝眾神庇佑。



此次的行程，讓我們深刻感受到為什麼四島的廟宇都位於碼頭；島民將廟宇建在碼頭，眾神明守護著討海人的生命與生活，庇佑著島上的居民。長期以來澎湖資源欠缺，又要面對外在惡劣環境的挑戰，所以《澎湖紀略》〈風俗篇〉所描述「澎湖之人信鬼而尚巫；凡有疾病，不問醫藥，只求神問卜而已」的現象，其實隱含著島民內在的生活文化。

從田野調查所見，南方四島的宗教信仰以接近原始宗教的地方巫術，及泛靈信仰混合而成的「民間信仰」為主，除建廟宇供奉祭祀各方神佛外，更有表現地域特色的「宮仔」信仰。



颶線（英語：Squall line）有時亦稱為線颶，是指帶狀的雷暴群所構成的風向、風速突變的一種中至小尺度的強對流天氣，通常伴隨或先於冷鋒出現；颶線過境時的典型現象為風向突變、風速快速增加、氣壓驟然上升以及氣溫急劇變化，同時也可能伴有雷暴、暴雨、冰雹、強力的直線風、龍捲風和海龍捲風。

二

祭神如神在

謝天謝地



▲ 東吉啟明宮



澎湖四面環海，居民多仰賴漁業為生；漁民在波濤洶湧的海洋中工作，終年與海洋搏鬥，茫茫大海之中，只能祈求神靈的庇佑，以求得生命財產的保障及精神生活的寄託，因此各村里多有興建寺廟，寺廟與居民生活關係密切，舉凡婚喪喜慶、求神問卜皆以寺廟為活動場域。

南方四島主要的宮廟信仰，其中東吉嶼啟明宮主祀徐府王爺、五府千歲，西吉嶼西吉宮主祀池府王爺，東嶼坪池府廟主祀池府王爺、蕭府王爺及媽祖，西嶼坪華娘廟主祀華娘，除西嶼坪華娘廟外，其他3島的主要宮廟皆以王爺為主神，可見王爺信仰與居民的密切關係。

東吉村啟明宮，俗稱「東吉廟」，位在聚落的中央，坐東面西，前臨港仔口，即今東吉碼頭。廟址原在東吉嶼俗稱「半爬仔」的地方，主祀徐府王爺、五府千歲，副祀施府王爺、周府王爺、玉府王爺、天上聖母等神祇及水仙尊王牌位，並有鎮殿王船1艘。祀神中，周府王爺是許姓族人從望安鄉東安村奉請，玉府王爺則是東吉在地人升格成神而被奉為王爺。

啟明宮創建年代不詳，但依據廟內文物的落款年代，仍可爬梳其歷史沿革。現懸掛三川殿的「高山聖吉」匾，上款「嘉慶戊辰年葭月」，下款「同治壬申年重修眾弟子叩謝」，「嘉慶戊辰年」即

1808年，「同治壬申年」即1872年；又「天官二位」匾，上款「嘉慶辛未仲春」，下款「同治壬申年重修繒戶陳元成敬立」，「嘉慶辛未」即1811年，「同治壬申年」即1872年；又，神龕楹聯「帝命欽承聲靈光海表，王威廣播赫濯庇澎中」，上款「嘉慶戊辰年蒲月吉旦」，嘉慶戊辰年即1808年，「繒戶弟子林發和敬立」；據此研判啟明宮最慢在1808年已創建，至1872年地方船戶鄉民進行整修。

此外，三川門上方懸掛的「啟明宮」廟額，上款為「庚午桐月吉旦」，下款為「弟子許瑤叩謝」，正殿的「代天府」匾，上款「庚午葭月穀旦」，下款「陳元祥叩謝」，

「庚午」為1930年；三川殿「神威浩蕩」、「威震一方」及「英靈赫濯」等匾的年款皆是1946年，可見在1930年及1946年皆曾進行重修。1972年重建而成今日之格局，該次重建由澎湖已故大木作匠師葉根壯設計施作，今前拜亭、前殿、拜殿仍可見其施作之木構架；其後在2000年進行整修，2017年進行神龕整修，並於同年舉行中元普渡前1天（8月25日）完成安座儀式。

由於東吉人口大量外流，1984年旅外鄉親商議募款，在高雄市前鎮漁港附近民宅籌建分宮「高澎東吉啟明宮」。1990年並將神像恭迎至高雄供奉，供旅外信徒朝拜，



▲ 東吉啟明宮正殿神龕

爾後又將原五府千歲神像恭迎回東吉主廟，高澎東吉啟明宮則另塑神像。2003年有鑑於屋宅老舊，逢雨必漏，經主委陳文生

等人奔走，在高雄縣鳳山市五甲購地，聘請匠師葉根壯興建新廟，成為東吉旅外同鄉信仰中心，後更名為澎湖東吉啟明宮。澎湖東吉啟明

宮除供奉東吉啟明宮原有祀神外，鄉民也將東吉嶼公媽廟的萬善爺、夫人廟的夫人媽與夫人姑一併迎奉到澎湖東吉啟明宮。

葉根壯：出生於澎湖馬公的大木作匠師，於18歲時開始學習木作，經其設計、建造之廟宇近百座，其中東嶼坪池府廟為葉根壯與其師葉得令共同修築，西嶼坪華娘廟、東吉啟明宮與高雄之分廟，則皆為其獨立完成。葉根壯被提名為文化資產保存獎後，不幸罹難於2014年的復興空難。



祭神如神在



▲ 東吉嶼夫人廟



▲ 東吉嶼夫人廟神案媽祖與土地公神像

夫人廟是夫人媽、夫人姑廟的簡稱，為東吉村公有小廟，位於村落舊地名下勢坪南方，坐東朝西。創建年代不詳，但在日大正版《臺灣堡圖》已有標示夫人廟的位址，可知本廟最慢在 1921 年已建。據現存廟內 1963 年「神威顯赫」匾以及「修築夫人媽夫人姑廟捐題牌記」，本廟於 1963 年重新修築，供奉夫人媽、夫人姑，傳說因早年

曾在現廟址前挖掘到骨骸，村人乃將其安葬並建廟奉祀。

隨著居民的外移，夫人媽與夫人姑神像也被移奉到澎湖東吉啟明宮，現廟內神案上僅供奉 1 尊女性神像，副祀土地公，而該尊女性神像已非夫人媽，為當地漁民將漁船上供奉之媽祖神像移至廟內，並有 1 只香爐及 1 對燭燈，內門楣安置天公爐。

東宮又稱公媽廟，位於東吉嶼東南方舊地名「公眾戶下戶」，是全村公有的小廟，坐西朝東面向大海，供奉萬善爺，地方居民俗稱鬼王，因人口外移而無人奉

祀，原神像移請至鳳山五甲的澎湖東吉啟明宮供奉。目前東宮廟體建築保存完整，雖無祭祀活動，但神案上仍有萬善爺神像及其齋侍等 3 尊小神像。



▲ 東吉嶼公媽廟

▲ 公媽廟已無祭祀活動



▲ 1992年西吉嶼原西吉宮

陳耀元先生提供

西吉宮創建年代不詳，據留存馬公西吉宮的文物「王道蕩平」匾，年款為「同治癸酉年」，即1873年，可知本廟最慢在1873年已創建。從現場石柱的年款「歲在己巳桂秋之月吉旦」，「歲在己巳」為1929年，研判西吉宮在1929年重建。

西吉宮主祀池府王爺，故又稱池府廟，西吉宮原主祀天上聖母、金府王爺，居民習稱之媽祖廟，而後才有池府王爺，再來是王府王爺，其他神祇為後來陸續增加者。



▲ 西吉嶼原西吉宮側面山牆



▲ 西吉宮剪黏泥塑人物承重構件



▲ 西吉宮正殿壁堵之彩繪磁磚



▲ 西吉宮三川壁堵剪黏泥塑構件



▲ 西吉嶼安全寶塔西側的土地公廟，現已神去廟空。



▲ 西吉嶼沙溝塔南側的土地公廟，現已無神像。

西吉遷村後，西吉宮日漸傾毀，西吉宮建築本體目前已嚴重傾塌，仍可看到廟正前方有八卦門牆、1組旗杆座，以及石柱、壁堵剪黏泥塑等構件，從殘存的壁堵裝飾、木石構件與建材皆可見極為講究，可以遙想昔日規模。例如現場仍可見來自日本當時流行的馬約利卡磁磚（Majolica Tile），以及來自安平의彩繪磁磚、內埔東成的瓦片，不難想像 1929 年重建後的西吉宮頗為壯觀。

土地公廟有 2 座，1 座為位於大井腳安全寶塔西側的小廟，創建年代研判與安全寶塔同為 1951 年，



▲ 西吉嶼原西吉宮

負責守護寶塔與海灣。廟的建築以塊狀玄武岩砌造，兩面斜坡式紅瓦屋頂，屋頂已塌毀，高 176 公分，面寬 201 公分，進深 264 公分，規模不大。因遷村乏人整理，屋頂塌毀，內部僅存水泥砌造祭臺，已無供奉神像。



▲ 西吉嶼西宮，現已塌毀。

另一處土地公廟在沙溝塔南側，1962年興建沙溝塔同時建造1座小土地公廟，用以守護寶塔。其廟以咾咕石砌築，表面粉刷水泥。兩者斜坡式屋頂皆毀，內部皆僅存水泥砌造祭臺，都已無供奉神像。

西宮位於聚落的西方，在西吉分校的前面，麒麟寶塔的北方約200公尺處，是1座小廟，供奉主神為官人及黃大媽，其誕辰均為農曆3月23日。西宮建築體也因遷村乏人整理，現已塌毀，僅存正殿左壁及後壁，神像則奉祀於馬公市西吉宮內。



東嶼坪池府廟興建年代不詳，據廟內文物「王奮厥武」匾，其年款「嘉慶甲戌年」即 1814 年，可知本廟最慢在 1814 年已創建。其後在 1891 年及 1962 年皆曾進行修建，2012 年重建而成今貌。



▲ 蕭府廟時期舊木製功德箱，說明東嶼坪池府廟曾更為蕭府廟。



▲ 東嶼坪池府廟

池府廟早期主祀媽祖，後改主祀池府王爺而更名為池府廟。1951年前還稱「池府廟」，後因蕭府王爺乩童負責廟內祭祀事宜興盛一時，一度易名「蕭府廟」，及至1998年，因蕭府王爺的乩童亡故多年，廟中大事又轉回境主池府主導，再度改回舊名「池府廟」。

池府廟的廟埕左前方豎1紅色的旗杆，右前方有1座葫蘆形金爐，造型古樸，廟宇規模雖不大，卻是東嶼坪的「大廟」。正殿神龕供奉池府王爺、蕭府王爺、天上聖母、蘇府王爺、太子爺等神祇，王船1艘，左神龕奉祀土地公神像1尊，兩側供桌安置內營三十六官將頭。



▲ 東嶼坪池府廟蕭王爺



▲ 東嶼坪池府廟池王爺



▲ 東嶼坪土地公廟神案及神像

▲ 東嶼坪土地公廟

土地公廟是位於東嶼坪溝南的小廟，創建年代不詳。廟的建築為單間水泥造，燕尾式屋頂，兩面斜坡式紅瓦屋頂。廟

內水泥神案供奉土地公神像，神像前燭臺、燈座各1對，神像左側陳放已故蔣經國總統玉照銀杯1面。



▲ 西嶼坪華娘廟

華娘廟位於西嶼坪東南方瀨仔崎下，負責建造的匠師同為葉根壯。華娘廟主祀華娘，其第1代乩身為陳氏花；陳氏花原為網垵人，生於1884年3月29日，自幼便被送到東嶼坪呂家當童養媳。婚後，陳氏花在40餘歲時，某日突有華娘女神附身；華娘起乩時，

左手持1小花鼓，右手或持木劍或持鐵球，口中唸唸有詞。村民中有疾病纏身者，或家中諸事不順者，均前來祈求華娘為其解災治病。華娘取井水置於1小碗中，以符咒化水，令祈者喝盡，事後病者或不順心者，往往不藥而癒，諸事順遂。爾後，華娘治病靈驗



之事，不脛而走，當時鄰島西嶼坪因尚無廟宇，故前來東嶼坪向華娘祈福者甚多。

1962年陳氏花隨子呂狀、呂貝、呂義移居馬公紅木埕，當時仍有西嶼坪村民前往膜拜解運，

約在1963年左右，村民為感念華娘施救之恩，乃決定興建華娘廟以奉祀華娘。

據廟內「威靈顯赫」匾，係由信徒在1981年華娘廟重建落成時敬獻，正殿右壁有一方2015年



▲ 華娘廟位於西嶼坪東南方

題立的「華娘廟重修善男信女捐款芳名碑」，可知華娘廟在 1981 年重修，而後在 2015 年再次重修成現貌。

華娘廟正殿神案供奉武帥、陳將軍、三太子等神祇，神案下則供

奉虎爺 1 尊；左廂神案供奉土地公與土地婆，右廂安奉王船 1 艘以及內營三十六官將頭；廟外 4 牆角安置竹符五營。華娘廟主祀華娘夫人，但廟內神龕並無供奉華娘之神像，據居民表示，華娘降乩指示不雕塑金身，因此無神像。



▲ 西嶼坪華娘廟正殿神龕



▲ 西嶼坪福德廟神案供奉 3 尊土地公神像



▲ 神龕下的虎爺



西嶼坪福德宮位於西嶼坪羊籬港仔，主祀土地公，又稱土地宮仔，創建年代不詳，坐北朝南，正當在西溝入海口，具有鎮守西嶼坪北方的作用。福德廟為單間硬山式屋頂，廟左前方有 1 座葫蘆造型的金爐；廟門額題刻「福德廟」，兩側門聯「福被西坪年

豐樂，德澤安民海利興」，前壁有「麒麟」與「雀屏中選」為題材的磁磚彩繪。廟內神案上供奉 3 尊土地公神像，中尊較大，左右側的神像稍小，3 尊神像造型相似，皆為右手持拐杖，左手拿金元寶，神像前各有 1 只香爐，神案下供奉 1 尊虎爺。

「宮仔」保佑



「宮仔」是澎湖民間信仰的一種祭祀空間建物，屬於地方性的閩南語用詞。

從田野所觀察到的宮仔形式，其左右及前後各有 1 面牆壁，但正立面中間開口作為通道，一般以磚、石或玄武岩砌壘牆體，無門、木構架兩面斜坡式水泥瓦屋頂，其高度、面寬及進深約為 100 公分左右。從建築形式而言，澎湖南方四

島居民口中的「宮仔」，就是一種小祠類型的信仰建築。

南方四島存在著多座小祠形式的宮仔，在東吉嶼、西吉嶼、東嶼坪、西嶼坪皆可見宮仔；我們在 2017 年至 2018 年期間的調查，東吉嶼採錄 26 座宮仔，近年乏人整理，部分已塌毀不存或淹沒草叢之中；西吉嶼採錄 2 座，東嶼坪採錄 16 座，而西嶼坪也採錄 2 座。



▲ 東嶼坪宮仔

宮仔的所在位置以田園、屋外最常見，有些則是屋外宅內，澎湖地區常以砵砵石砌築矮牆圍繞而成庭院，屋外宅內指宮仔建在房屋外而在矮牆內。此外，在田園及墓葬區也可看到「宮仔」。



▲ 西嶼坪宮仔

據東吉嶼居民表示，東吉嶼的宮仔，往往是家裡發生不好的事，委請乩童到家中查視，一旦乩童說哪裡的土地有不乾淨的東西（鬼魂邪煞），就蓋1間宮仔在該地鎮邪；而宮仔幾乎於各處

皆有，房子旁邊也有，路邊也有，田園間也可看得到，由於以前是沙地，一旦挖到骨頭，就會在那邊蓋1座；有的則是地基主，也有的是家中有人生病請示神明，神明指示到某個地方拜拜，而後



▲ 東吉嶼宮仔內部空間



▲ 東吉嶼宮仔

就在該地蓋 1 間。此外，東嶼坪居民也提到，如果有流水屍則亦會安置在宮仔。或是家中小孩子不好養育（體弱多病），就會拿米飯到石牆角落祭拜，昔日相當盛行。

宮仔的祭祀時間，除遇到特殊狀況而進行祭拜外，年中歲時節慶如過年、清明、端午、中秋等節日，在祭拜神明或祖先的同時，也會準備供品祭拜宮仔，例如東嶼坪在端午節這天的吉時，會取牲禮、甜粿等供品祭拜，並燒銀紙。



▲ 東吉嶼宮仔



▲ 東嶼坪宮仔



▲ 東嶼坪宮仔

澎湖南方四島的宮仔，其祭拜對象主要為無祀鬼魂或遺骸；或因鬼魂作祟，或整地挖到骨骸，或捕魚作業打撈到的水流屍，或

海難事件的水流公，當地居民在屋外宅內、宅外、田園或墓地設立小祠祭拜，以祈求家人生活平安或捕漁豐收。



▲ 東嶼坪溝南 4 連座宮仔



▲ 西吉嶼東方海邊沙溝岐頭仔處的水流公墓





航行趨吉避凶

Story

澎湖縣知名旅遊勝地觀音亭園區內立有 1 座 1957 年所建紀念碑「第二光盛輪海盛輪聯盛輪罹難者紀念碑」，是為悼念 3 起船難事件的罹難者而建立。

這 3 起船難均是在 1953 到 1956 年間從高雄要航行返回馬公，途經東吉及西吉嶼海域時所發生。其中 1953 年 3 月 21 日「第三海盛輪」觸礁沉沒，造成 20 餘人罹難。經澎湖地檢署調查，船難原因是因為航線錯誤，及船長失事當下處置失當。在沉船剎那，因船員各自搶救自己物品而未全力救人，導致客輪僅離東吉嶼 50 公尺遠，卻有如此多名乘客罹難，沈姓船長因此被高雄地方法院判處無期徒刑，顏姓舵工處有期徒刑 15 年。

根據獲救乘客之一的尹阿好表示，「第三海盛輪」於 3 月 20 日晚上 6 時從高雄開出，行經東吉嶼時觸礁後沉沒，會游泳的她用仰漂保命，那時突然漂來 1 塊 1 公尺長的木板，她趕緊抓住放在腋下，身旁都是漂流的貨物還有西瓜，此時有乘客先游上東吉嶼，在岸上大叫：「想活命的人往我這邊游」，於是一群大人抱著海上 1 棵大杉木，帶著她循著聲音往東吉嶼上游過去，上岸後經過高粱田，用力敲門請村民援助，東吉村民起初懷疑他們的身分，後來在他們解釋與哀求後開門救助，不僅提供公廟安置，拿衣服給他們換，還煮稀飯給他們吃。



▲ 第二光盛輪海盛輪聯盛輪罹難者紀念碑

「第三海盛輪」船難事隔不到1個月，同年4月13日又發生客貨輪「聯盛輪」在東吉海域沉沒，經美國海軍艦艇105號協助救起14人，撈獲26具屍體，22人下落不明。

「第二光盛輪」是1956年11月15日下午5時50分由高雄港啟航開往馬公，除船員15人，乘客85人以及不需購票登記之未滿12歲小孩數人，共計百餘人，並載運水泥、米、蔬菜、甘蔗等貨物80餘噸。當時氣象報告指航行海域風浪超過7級，但船公司仍開航，1小時後乘客已因強風造成的

Story

船身顛簸而坐立不穩；16日清晨5時許，乘客已看到東吉燈塔，船卻不知何故脫離航線朝西吉嶼駛去，5時40分在距西吉嶼3百公尺處碰觸西吉嶼淺灘，船長企圖挽救開船倒退以致觸礁，隨後機器全部損壞並湧入大量海水，8時許船沉了一半，船員及乘客大為驚慌，為減輕船隻負荷，紛紛把船上貨物拋海，及至9時左右，船尾徐徐下沉，此時略黯水性的船員乘客均

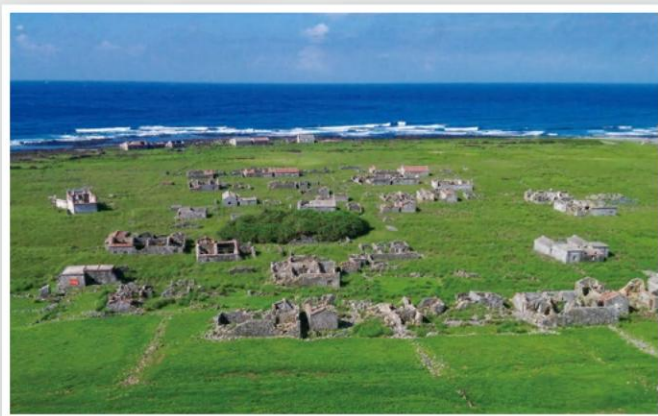


▲ 1992年西吉嶼海岸，近處是安全寶塔、遠處為西吉宮。

陳耀元先生提供



紛紛跳海逃生，其餘不會游泳的人，均在船上慘哭，與船同歸於盡。9時半左右，距離海岸約 750 公尺船隻已



▲ 西吉嶼沿岸曾發生多起船難

完全沉沒。因為失事地點是在西吉嶼東南方，跳水之人必須向北游進以便上陸，但當時9級風力由北而吹，風浪甚大，海流甚急，大部分游泳掙扎之人，露出頭部被海浪流向南方，漸漸失去蹤跡而被海浪吞噬。距離不遠的西吉村民見狀，由警員傅增生發動下海搶救，村民以長約 300 餘公尺捕魚用的粗大繩索，間隔數尺即繫竹筒，緩緩推向海面，以便逃生游泳者抱住後拖拉上岸。但因風大浪高流急，能奮勇向北游進而抱住繩索竹筒者僅有陳春生、陳石鏡等 6 人。該起船難事件死傷尤其慘重，除 6 人生還外，共有 101 人死亡，其他均告失蹤。

一件又一件的船難事件，見證離島居民的血淚史；在面對「天有不測風雲，人有旦夕禍福」的環境下，乃設置除穢制煞，並蘊含祈安賜福、辟邪趨吉的民俗辟邪物。

鎮煞導航



民俗咸信寶塔法力無窮，為聚落空間辟邪物的一種，又稱「鎮塔」。其厭勝對象有「風水煞」及「鬼煞」二者，「風水煞」是指不合宜的風水所造成的「沖煞」，「鬼煞」是指散游各處而隨時可能作祟人間的野鬼和厲鬼。

鎮塔每立於村落顯要或制高點，環顧俯視，庇護全境。其頂端造型常搭配宗教屬性而有所變化，

或有佛像、法語、葫蘆或虎爺等飾物，兼具造型、裝飾與文化的多元民俗意義。

澎湖居民自古以來即認為鎮塔具有風水形勢、鎮壓煞氣、鎮守山靈、識別方向、反制對方、防止破財、均衡發展、農業豐收、庇佑平安、避難避風、生育男兒、男子長壽、男女齊壽等功用，因此各村落每有建造。根據調查研究指出，



▲ 西吉嶼東岸海邊的有應公墓葬區



▲ 墓碑無銘文的有應公墓

目前澎湖全縣現存的辟邪鎮塔共有 43 座，係臺灣地區辟邪鎮塔分佈最多的地方。

望安鄉所屬各島的石塔共有 9 座，除花嶼 2 座，其他 7 座皆在南方四島上。四島當中的西吉嶼就有 4 座石塔，除彎墩頭塔建於 1894 年，其他 3 座皆在 1961 年前後建造，興建原因除為克制地形煞氣，作為船隻在海上的辨別方向也是重要原因。東吉嶼燈塔雖在 1911 年 8 月 22 日開始點燈，但在東吉嶼與西吉嶼一帶海域，仍屢有船隻觸礁

或船難事件，造成人員溺斃死傷，因而在島上沿海濱處建立石塔以鎮壓煞氣，並作為辨識方向位置；尤其是西吉嶼的石塔，除作為鎮煞的風水塔外，往往也會在塔端設置燈臺以便夜間燃煤油，兼具引航的功能。

鎮煞石塔的建立普遍獲得村民共識，除西吉因長年缺乏廟宇乩身及遷村關係不可考，係全由神明降乩指示或親自踏地而成，因此在塔身內容多書寫當地的神明押鎮或鎮煞等字跡，並透過儀式活動將神明



▲ 虎頭山塔頂端的符咒碑

的神聖力量付諸於石塔上，期待能使鎮壓邪惡的力量加強，並提高居民對石塔的信賴與尊敬的地位。



▲ 虎頭山塔



▲ 虎頭山

東吉嶼虎頭山塔位於啟明宮西南方海邊虎頭山頂，是 1969 年東吉村民為破解西吉的沙溝塔所帶來的煞氣而建。據居民表示，虎頭山塔是對著西吉的沙溝塔，傳說虎頭山正對著西吉嶼，使西吉嬰兒眼睛充滿紅色血絲，因此建造沙溝塔來克制虎頭山。而東吉嶼村民經啟明宮王爺指示後，便在虎頭山建塔以化解沙溝塔帶來的煞氣。

虎頭山塔為圓形 2 層塔，塔頂立柱狀符咒碑，鐫刻「西處射弓保龍球」等字，並銘刻「民國五十八

己酉年孟冬吉旦」、「東吉村啟明宮置」等上下款，符咒碑上方雕塑豎立太子爺神像，近年因毀損斷裂，雕像已不完整。

彎墩頭塔位在西吉嶼東北方海邊，俗稱東崁頭彎墩頭東，係為克制東吉嶼所導致的煞氣而建的鎮煞石塔。相傳東吉嶼的地形外貌似「蟳」，西吉人稱為「蟳穴」，村民咸信蟳螯張開會對西吉嶼產生不利的影響，為庇佑西吉嶼民安居樂業，因此在 1894 年建塔以反制東吉的蟳螯。



彎墩頭塔面向四面八方，為玄武岩外塗水泥漿的圓形3層塔，1968年重修，塔頂原置銅燈罩，現已毀損，僅存石柱。以往村民於

每年農曆12月29或30日拜塔，稱為「拜過年」。連同正月15、8月15全年計祭拜3次，但自從遷村後，已無人祭拜。



▲ 彎墩頭塔四周空曠平坦



▲ 西吉大井腳的安全寶塔、土地公廟。

安全寶塔位在聚落東側俗稱大井腳的平坦海岸，因此又名大井腳塔，建於 1951 年農曆 8 月。船隻繞駛西吉嶼時，若在東北面遇風，應經由東北角「東崁頭」之處順風南下，到風浪較小的南面避風。但若誤闖東南角「東坪尾」之處，則會因地勢險惡不易脫險，於是在東南端興建安全寶塔，以供船作為標幟，避免發生海難事件。

1951 年西吉宮媽祖乩童降壇並踏地建造，塔坐北朝南，其造型宛如酒瓶，塔身為圓錐形玄武岩結構，塔頂四面留孔相通，塔前的八字形石牆上如燈罩的水泥體，舊時夜間皆會點上煤油燈作為照明指示。寶塔安座後，每年農曆正月 15 日、2 月初 2 日、8 月 15 日、12 月 29 日等歲時節日居民均舉行拜塔儀式，由民眾自備供品，隨到隨拜，但遷村後已無祭拜活動。

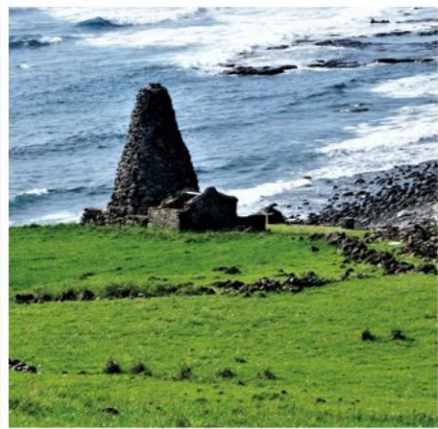


塔前有一方 1951 年農曆 8 月以水泥題刻的「西吉村安全寶塔碑」，碑文已模糊，但仍可辨讀其內容為建塔緣由：「境主謝媽祖設立地穴，築造安全寶塔，恭奉福德諸神巡守海濱，瞻於本月初四日慶獻普施。」文末並有「合境平安，五穀豐登，海利大進，四時無災，八節有慶」等吉祥祝頌語。

相傳西吉嶼於 1961 年左右出生的嬰兒，眼尾都會帶著紅色血絲，染上俗稱的「紅眼睛」怪病，直到周歲才會消失。村民認為紅眼怪病的起因，是對面的東吉嶼虎頭山地形煞氣所引起，便在靠近村落俗稱沙溝岐頭仔處，建塔以反制虎頭山的煞氣，因此西吉嶼沙溝塔與東吉嶼虎頭山塔有相互牽制的意味。



▲ 1951 年「西吉村安全寶塔碑」



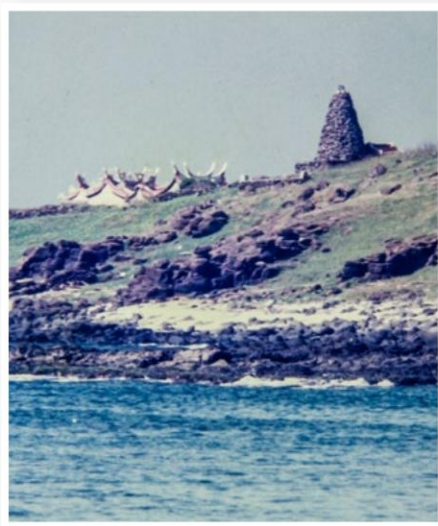
▲ 安全寶塔守護島嶼東南岸海域



▲ 沙溝塔與安全寶塔、彎墩頭塔鎮守西吉東岸海邊。

沙溝塔坐西向東，與東吉嶼隔海相望，以玄武岩砌造成瓶形 2 層塔，外塗水泥，塔頂四方留孔供點煤油燈照明之用，塔的南側同時蓋 1 座小土地公廟用以守護石塔。近年因乏人管理，塔頂已破損，小土地公廟也毀，僅存石泥造祭臺及後牆。

有關麒麟塔建立的原因有 2 種說法：



▲ 從海上遠眺安全寶塔

陳耀元先生提供



其一是與船難事件有關。西吉嶼周圍海域鄰近險惡的黑水溝，加上附近暗礁遍布，四周海域經常發生海難；尤以1956年農曆10月發生的「第二光盛輪」海難最嚴重。由於西吉附近海域屢發生船難，罹難屍體就葬於西吉南岸海邊，顯得該處陰氣深沉，更有鬧鬼傳言。為化解鬼怪之說，居民便在俗稱滬溝口的岸邊建造「麒麟塔」以鎮壓陰煞之氣。

其二是與孩童溺斃有關。麒麟塔坐落在俗稱滬溝口海邊，長勝橋東側3公尺處。據居民口述，昔日該處的水溝雨後便會積水，有個小朋友在某次雨後去游泳，結果溺斃，且此處都是墳墓，所以建麒麟塔以鎮煞。在居民記憶中，麒麟塔就像是軍事要塞，可以經過周圍但不可以去動它，充滿神秘禁忌。



▲ 麒麟塔



▲ 西吉嶼南岸海邊的有應公墓葬區，照片中每塊黑點即是以玄武岩所立的墓碑。

以上 2 種建塔原因雖不同，但皆是為了鎮壓陰煞厲氣而建塔，以確保島上居民平安，避免不幸事件再發生。

麒麟塔建於 1966 年，坐西南朝東北，向著西吉嶼聚落，為混凝

土圓形 8 層塔，塔頂為水泥方柱，合計 9 層，塔身有水泥碑，銘刻「麒麟塔」並有 1966 年農曆 3 月 26 日等題字，塔頂原置有水泥塑麒麟，另塔前有 1 水泥供桌，供桌正面銘記「中華民國五十五年陰曆三月二十六日眾弟子立，弟子許進



企寄附水泥拾包」。塔建成後居民曾宰豬、全羊、並供紅圓祭拜，每年農曆3月26日居民自行前往該

塔祭拜，但遷村後已無人祭拜，塔頂的麒麟塑像也已毀壞。



▲ 東嶼坪金龍塔又稱龍虎塔



▲ 海上遠望鎮守缺口的金龍塔

東嶼坪四面環海，全島由東北往西南傾斜，中間山谷將全島分為南、北兩高地，山谷僅下雨匯聚雨水，平時則乾旱無水多泥沙，故稱沙溝仔。山谷自北方陸塊之南，向西南方延伸至島的西岸中部入海，是進出山坡梯田的重要道路，東面聚落稱溝東，兩側聚落因而稱為溝南及溝北。居民在溝頭與出海口各建1座石塔，分別鎮守溝頭及溝尾，以辟邪鎮煞。

金龍塔，又稱龍虎塔、添丁塔，位於沙溝仔的東方，鄰近海灣，早期較簡陋，以石塊、水泥砌成，有方形基座及方型圍牆，四方各留1門，其內則建為錐形，並有塔尖，高度約3公尺。據居民表示，金龍塔的東側臨海，地形破1個洞形成海溝，對聚落會造成不好影響，蕭府王爺乃指示建塔。另有居民表示，東嶼坪俗稱背仔圓口處有2個山頭，一曰龍、一曰虎，兩山



之間的地勢由東往西逐漸降低，形成1條天然的排水溝，經由下游俗稱大溝口入海，村民認為排水溝的泥土被雨水經年累月的沖刷入海，而俗稱「土生金」，雨水沖走泥土，有如帶走村民財富，因此在兩山頭間的低處建塔，以阻擋財富流失並鎮守山靈，庇佑村民安居樂業。



▲ 東嶼坪金龍塔鎮守東側臨海的缺口

1991年改建為3階的圓錐狀塔，為水泥建造，高約6公尺，漆紅色，四面鑲嵌有花崗岩鑄刻的石碑；西向正面銘刻神位「金龍塔、蕭府王爺、池府王爺、玉皇大帝列位正神，五穀豐登、海利大進、合境平安」及上款「歲次辛未年端月十八吉旦」、下款「東坪眾弟子敬獻」；南北向銘刻「龍虎湖」；東向銘刻「金龍塔」。神位前有1對燭臺，塔前設有水泥造供桌，每2年舉行祭塔儀式。外圍砌起石牆，其東面牆壁加高，顯然欲將該沙溝首端阻塞，達到辟邪效果。



▲ 東嶼坪池府塔正當山溝仔入海出口

池府塔位於池府廟北方，沙溝仔出海口處，建於1965年，2016年整修，塔高約6公尺。池府塔以水泥建造，其基座上塑一瓶狀，瓶上有條狀水泥柱，銘刻「池府」。基座前設水泥供桌，桌正立面以花崗岩銘刻神位「池府王爺、蕭府王爺、玉皇大帝、洪夫人媽、廟內正神」以及上款「民國一〇五年

十月十日吉旦，五穀豐登、海利大進」、下款「合境平安，東坪村眾弟子全立」。

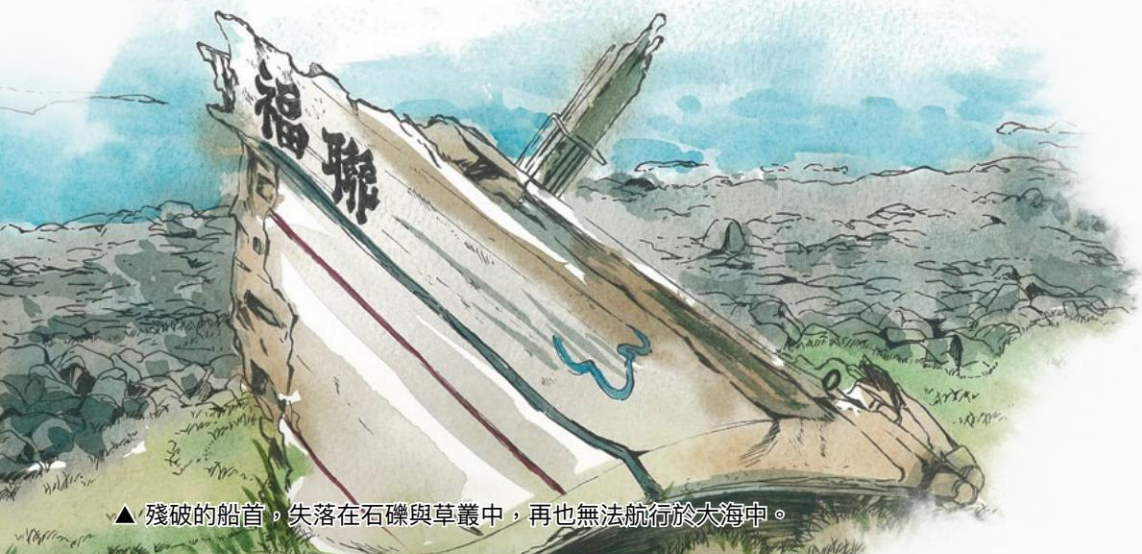
金龍塔與池府塔，一鎮溝頭，一鎮溝尾，均有辟邪及壓鎮的作用，因池府廟位處南方，北方形成空虛，故有必要採取如此措施，兼有防衛的功能。

海上明燈



太平洋戰爭期間，盟軍除轟炸東吉嶼軍事設施外，也投彈導致燈塔毀壞。盟軍為何要針對燈塔？興建燈塔目的也是為軍事用途嗎？如果要討論燈塔設立，必須先了解東吉嶼、西吉嶼的地理位置。

由於受到海流的相互影響，加上東吉嶼東側的澎湖水道，導致該處海象十分凶險。東、西吉便是臺南澎湖航線中不可或缺的指標，於清代多篇方志中都有強調東、西吉為「入臺之指南車」。



▲殘破的船首，失落在石礫與草叢中，再也無法航行於大海中。



總之，清領時期要渡過黑水溝，就必須以東吉、西吉2島為指南進入臺灣，顯示東西吉在渡海至臺過程中的重要性，更凸顯其扼臺澎海域間的地位。

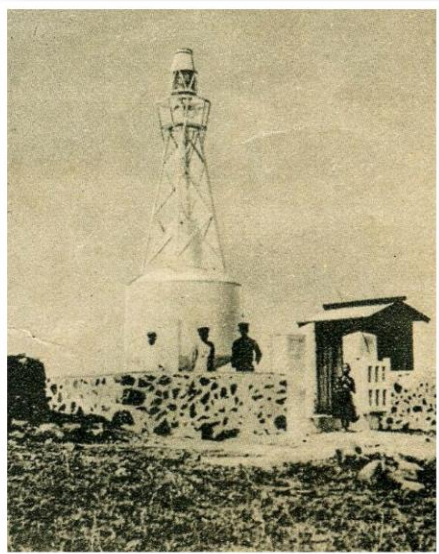
日治時期，臺灣總督府發現無船隻敢利用澎湖水路，多迂迴而行，原來是因為暗礁甚多，潮流又急，尤其東吉水路更是危險，必須要設置燈臺以保安全無礙。之後高雄港築港完成，航道安全是首要考量，臺灣總督府經過探勘與評估後，決定在東吉嶼設立燈塔，讓船隻安心夜間航行，也可縮短時間又節省燃料，一舉數得。



▲ 東吉嶼燈塔

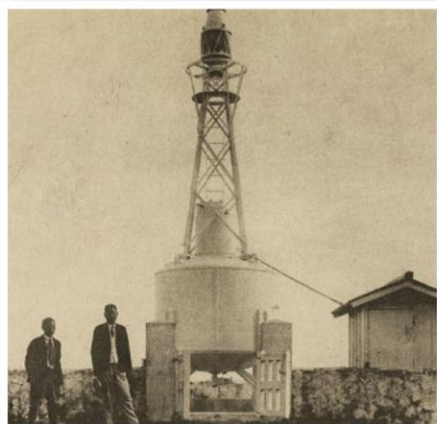


東吉燈塔於1910年開始建設，隔年8月13日點燈。塔身為鐵造圓筒狀，外漆為白色，採用自動亞西芝鄰瓦斯之明暗燈，晝夜點火，無配置燈塔人員。每年由漁翁島燈



▲ 1911年完工東吉燈塔樣貌

照片來源：勝三吉作，《臺灣紹介最新寫真集》。



▲ 1911年完工東吉燈塔樣貌

照片來源：井原伊三太郎，《澎湖島大觀》。
國立臺灣歷史博物館授權

塔派人裝填瓦斯，東吉警察官吏派出所巡查負責日常維護工作。設置燈塔後，本以為即可確保航行安全，但仍發生多起海難，包括1919年8月25日由基隆港出發前往福州的薩摩丸，遇颱風前往澎湖避難，可能於東吉嶼附近觸礁沉沒，



▲ 1946 年東吉燈塔，照明設備因轟炸而毀損，後方為第 1 代燈塔。

照片來源：Report on Taiwan Lights

乘客無一倖免；另外，如 1929 年 12 月義安丸與美國驅逐艦於東吉海面發生事故沉沒，船員全數救起。

1938 年為加強船隻航行安全，在原燈塔前，另建一座鋼筋混凝土結構的燈塔，同年 6 月 15 日點

燈，將東吉燈塔從無看守人升格為3等，塔高24.4公尺，並改為三等旋轉式透鏡煤油白熱燈，從800燭光擴大為20萬燭光，每12秒閃光1次，見光距離也增為21.5海浬，減少海難發生。



▲ 1938年東吉燈塔（前為新建成第2代燈塔，後為1911年完工的第1代燈塔）。
照片來源：《臺灣日日新報》，1938/7/14。

盟軍在1945年針對臺灣海峽海面船隻進行轟炸目的，就是為了截斷補給線，維護航道安全的東吉嶼燈塔變成轟炸的目標，在該年4月4日時，被4枚炸彈擊中。導致東吉嶼燈塔的照明設備毀損，1947年經海關修護，在該年7月18日恢復發光。1990年改為旋轉電燈，光度為750支燭光，每12秒閃光1次。



▲ 1946年東吉燈塔旁的職官宿舍
照片來源：Report on Taiwan Lights



▲ 鳥瞰東吉燈塔
莊正賢先生攝影

測候示警



東西吉海域多船難的問題，即使重建燈塔後，仍沒得到完善的解決，戰後東西吉海域仍發生多起船難，又以1956年11月16日的第二光盛輪於西吉嶼附近海域觸礁沉船事件最為駭人。

檢討該次船難原因時，除海域險惡外，東吉孤立於臺灣海峽，沒有地形屏障，是否出現海峽狹管效應，即是否因小尺度對流造成劇烈天氣，無法預測該海域海象，才導致船難發生，引起外界重視該海域氣候預測，因此，



▲ 西吉嶼海上照明設施



▲ 東吉氣象站用以放置測候儀器之百葉箱



▲ 東吉島氣象站

1958年1月設立臨時測候站，發現其風力強於馬公與高雄，顯示確實有設置觀測站的必要性，因而決定在1962年9月11日正式設立東吉島測候所。1977年1月時，中央氣象局在東吉建立自動測波站，成為臺灣地區第2個自動測波站，用以加強測報沿海風浪。之後測候

所屢有改制，今為交通部中央氣象局東吉島氣象站。

現在往來東吉海域的船隻都得依據其資料判斷海象，由此可知，氣象站的成立可提供漁民、船運或商船業者即時的海象資訊及預測，增加航運安全性。

四 打魚行船過日子





打魚行船過日子



Story

東吉穎川堂民宅的門額「穎川堂」係以彩繪磁磚的工法製作，並有落款「安平大山製造」落款。

彩繪磁磚是在白色磁磚上繪製傳統人物、花鳥、山水等彩繪，再進窯燒製而成，好處是彩繪師傅不用到現場，只要在家中於磁磚上作畫即可，因此於以往交通不便的地方，可以藉此法得到名師的彩繪作品。此外，磁磚由於經過窯燒而較為堅固，表面清洗保養方便，較不怕脫落或髒汙，也較能適應具濃厚香煙的廟宇環境。彩繪磁磚約自日治1930年代開始出現，到戰後流行很長一段時間，直至1980年代都還有作品。早期臺南以「大山」為記的協泰源號窯場（戰後改名天山）和許多著名畫師合作，如陳玉峰、洪華、潘麗水、蔡草如等，製作許多彩繪磁磚，現存於各地廟宇、民宅內；在西吉宮與東吉嶼諸多民宅皆可看到彩繪磁磚的使用。

東吉嶼及西吉嶼為何可以看到來自臺南的彩繪磁磚？除了彩繪磁磚外，東吉嶼、西吉嶼、東嶼坪及西嶼坪等地，其維生方式及生活圈是否也與彩繪磁磚一樣，與臺南有密切往來？除了臺南外，還有哪些地方與四島住民有密切往來？





▲ 東吉穎川堂彩繪磁磚



四 打魚行船過日子

逐魚而居



南方四島周邊海域有相當豐富的漁業資源，尤其是東吉嶼及西吉嶼間的東西吉水道。其整體的漁業資源也較澎湖本島還要豐

富。多樣的因素造就了南方四島一年四季皆有不同類型的魚種匯集，夏季5至10月間盛產鯷魚、皮刀及烏賊等魚類，到了冬季11



▲ 東吉嶼漁港



月至翌年 4 月時，則以鯖、鮪等魚類為主要捕撈魚種。

日治初期的調查顯示東吉嶼周圍擁有最好的漁場。西吉嶼北方岩礁是魚群聚集處，東嶼岬周圍也有

登州類

豐富的漁業資源及海藻。西嶼坪漁場資源優於其他諸島，可進行焚寄網、烏尾終旋網及刺網。總之，四島沿岸漁業資源豐富，沿岸漁業是主要捕魚類型。

清代時，澎湖人從事漁業所使用的漁船以小舢舨和小舫船為主，到了日治時期，漁民使用的舢舨有兩種類型，一種是中國式的「戎克

▲ 西吉嶼東南側，有一條通往大海的水泥道路。





▲ 東嶼坪聚落旁早期為一片純白潔淨沙灘，可以提供居民停放船隻。

型」舢舨，頭端扁平，尾分雙叉，比較可以承受風浪。另一種是日本式的「和船型」舢舨，頭端尖，底部扁平，擅長切浪。此時，澎湖各地的港澳大多沒有碼頭，船

隻就直接灣泊在有沙灘的淺水沿岸，漁夫上下船都需要以搖櫓小船進行接駁。所以，早期漁業比較發達的村落大多位在擁有大片沙灘的海灣邊。

四

打魚行船過日子

臺 叫 類



▲ 東嶼坪漁港



▲ 東嶼坪海岸



根據日治初期 1896 年對於澎湖列島沿海的調查，東嶼岬有 1 座小港灣，停泊大約十多艘的戎克船，東吉嶼也有可以供小漁船出入的港灣。至於西吉嶼，因為西北邊屬玄武岩地形，僅有東南邊有可供船隻停泊的地點，在當時的澎湖，大部分的村落是由漁民合力建造簡單的砌石堤來權充碼頭。

另外，為了因應冬季強盛的東北季風，漁民們也會依照不同季節更動船隻的停泊處。例如南風較強時，東吉漁民會將船隻駛至位於島嶼北側的泊船灣兜去泊碇避風。位於島嶼西南側的榴會灣，因為有虎頭山作為屏障，可避東北風之吹襲，昔日東吉漁港碼頭設施尚簡陋時，冬季漁船大多會泊於此處避風。至於西吉嶼夏天時船主要停在西吉宮旁邊的海灘，冬天時村民則將船移到島嶼南側去停泊。



▲ 在建漁港以前，東吉嶼有一片如月牙灣般的潔白沙灘。

四 打魚行船過日子

登州類

由於南方四島附近漁獲自古就相當豐富，而且又有適合無動力漁船停泊的沙灘，因此吸引了部份來自中國或澎湖其他島嶼的居民定居於此，過著與大海為伍、逐魚而居的生活。

在沒有動力船時，各島漁民使用非動力船或搖櫓的小船作業，漁場範圍僅限於島嶼周圍，魚獲與移

動範圍最多只有沿岸 5 海哩，是否靠近漁場及漁獲、漁期決定其財富來源。

1920 年臺灣總督府開始補助澎湖水產會推廣建造日本型舢舨及動力漁船。1930 年四島動力漁船擁有情形，嶼坪尚無動力漁船，西吉有 1 艘海利號為陳武所有。東吉有 10 艘動力漁船，製造地以高雄



▲ 整修中之西嶼坪碼頭



為主，屬西洋船型，顯示當時東吉的動力漁船配備優於其餘3島。有了動力漁船，漁民可以至更遠

的漁場捕魚，而冷藏設備改良，讓原先以鹽漬、魚灶煮魚販售方式改變，改以生鮮魚類販售為主。

除捕魚外，南方四島也生產可食用的紅藻，營養價值高。另外，每至冬季，潮間帶會長出青色海藻，稱為「青苔仔」。此時的西吉婦女會不畏寒冷，到西吉嶼北邊玄武岩岸採集以貼補家用，除了紫菜、青苔仔之外，西嶼坪亦有特殊的「黑苔仔」，村人將挽起的黑苔



▲ 東吉洋樓建築「西河堂」，落款於昭和年間，為現代化漁業出現後，東吉漁民收入增加，重新建造之家鄉房屋。

仔洗淨後製成圓型薄餅，食用時則加入粉漿煎成黑苔餅，成為當地1道既便宜又營養的小吃。另，根據《望安鄉志》記載，冬至時，東西嶼坪住民會將「黑苔仔」加入米粹製成雞母狗。



▲ 西吉嶼冬日採集紫菜區域

四 打魚行船過日子

斜槓島民

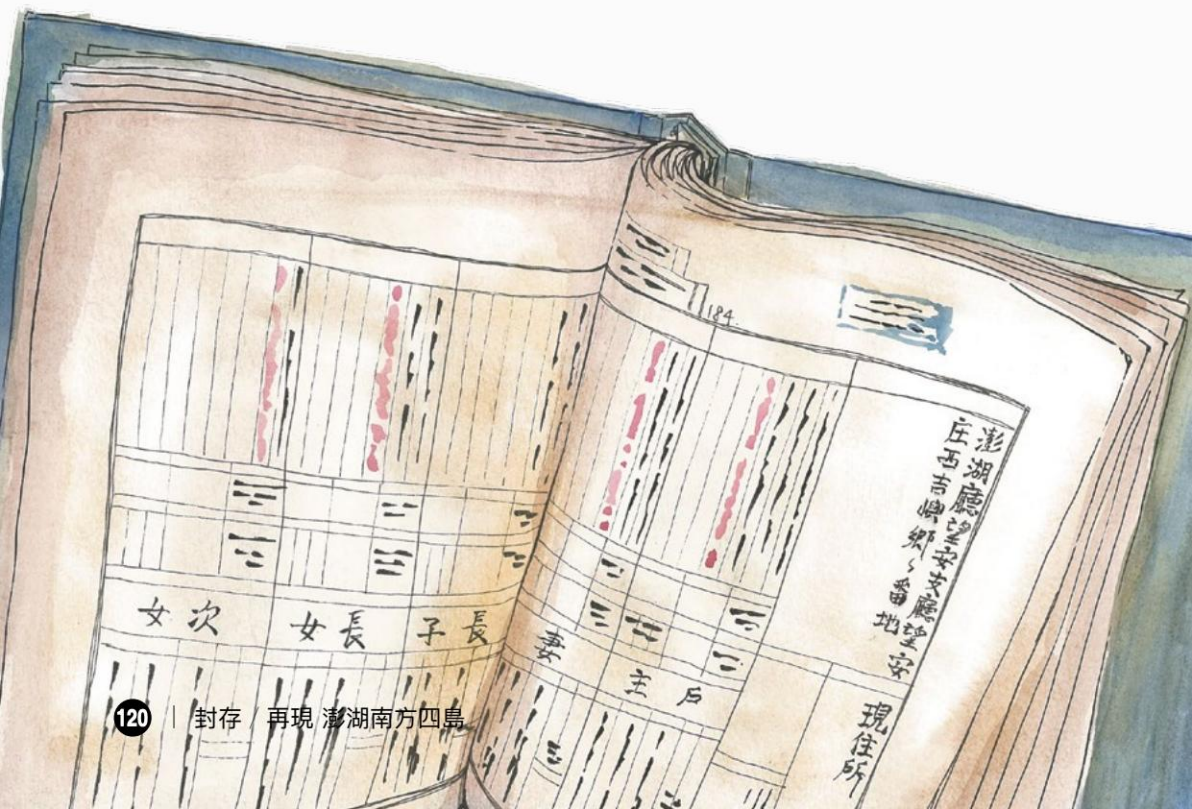


四島居民除了在附近海域捕魚維生外，他們在日治時期通常還過著斜槓人生。

日治時期，「無水利之便，土地不肥沃，冬期半年季節風猛烈，各離島交通極為不便，糧食缺乏，住民生活狀態貧困」，再加上人

口密度過高，人口增加率又高，造成人口過剩，導致生活困難。為解決此一困境，遂鼓勵住民前往臺灣季節性移民，形成有名的「澎湖島苦力」。

透過戶籍寄留資料可以窺見四島出稼地區，東吉出稼地點以





▲日治末期，高雄港已與基隆港同為臺灣首屈一指的大港，港區內時常停滿船隻。

國立臺灣歷史博物館授權使用

高雄、澎湖本島、臺南等地為主，且逐漸集中於高雄地區，此與動力漁船發展與高雄港築港應有關

連。西吉主要寄留地點為屏東與高雄地區。嶼坪寄留地點集中於高雄等地。

「出稼」是日文，意思是指於某一特定時間離鄉出外工作，而在日治時期的澎湖群島，就有許多「出稼人」，他們平常時間在家鄉從事漁撈或農耕的工作，但在特定季節時卻會前往臺灣從事其他工作，形成一種常態流動的社會現象。

登州類

四島共同寄留地點以高雄地區為主，高雄港從 1908 年開始著手第 1 期築港工程，持續到 1945 年仍進行擴港工程，因高雄港開築後不斷的擴建，一直有很大的勞力需求，自然成為四島居民重要的寄留地。日治後期，因動力漁船的改良使遠洋漁業開始盛行，高雄更是臺灣遠洋漁業的重心，因此，日治後期與戰後，很多四



▲ 日治時期的高雄港便已是重要商業據點，也釋出大量勞力工作需求。

國立臺灣歷史博物館授權使用

島居民至此從事遠洋漁業，賺取更優渥待遇。

高雄地區寄留地點又以旗津、鼓山、鹽埕等地為主。東吉居民至高雄小港寄留者，多聚集於相鄰的紅毛港、大林蒲兩地。紅毛港至日治以來就有人數眾多的漁業從業人口，成為了東吉漁民寄留的選擇之一。寄留於高雄林園之東吉居民，則多居住於中芸漁港、汕尾漁港及或鄰近地區，藉此推論東吉居民在此地寄留是以漁業捕撈為主。

東港地區在 1917 年前曾是特別輸出入港，是以商業為導向的南部地區重要港口，但廢除特



南方四島

寄留路線圖

0 50 100 km



製圖：杜晏汝

四 打魚行船過日子

臺 南 運 河

別輸出入港後逐漸沒落，轉而成為以漁業為導向的漁港。東吉居民至此地主要是從事漁業捕撈工作，但有可能仍有部分居民是從事商船業或其他職業，西吉居民

亦是相同情形。另外，屏東新園烏龍是西吉居民寄留地之一，由於鄰近東港，因此其寄留原因可能與寄留東港者雷同。



▲ 日治時期以臺南運河景緻為背景的繪葉書

國立臺灣歷史博物館授權使用



屏東車城海口港為恆春半島地區重要的商港，恆春地區重要的貨物如木炭、蔗糖、木柴等皆會在此港進行交易，且銷往澎湖、高雄地區。西吉嶼有多人從事帆船業（帆船搬運業），會有帆船業者往來西吉、恆春等地進行交易及寄留。

▲ 日治時期車城海口港平面圖

四島居民至臺南安平、中西區寄留最主要的原因，係因兩地為1922年挖掘之新運河所在地，而位於中西區的運河盲段更是漁船廣佈的地區，岸上又有漁獲拍賣市場，使其成為東吉居民出海捕魚後漁獲販賣地的選擇之一，也吸引部份東吉居民至此寄留。

基隆港區自1899年第1期工程開始，至1944年第4期工程結束，伴隨著港口開發以及漁港設備的完善，吸引大量勞動人口及漁業從業人口移入，東吉居民於此時來到基隆地區寄留，又以中山區為主要寄留地。

臺南賣魚七美買豬



我們在東、西吉都有發現彩繪磁磚，彩繪磁磚是由臺南等地運至當地。嶼坪彩繪磁磚的風格與望安等地較為相近，馬約利卡磁磚多在東吉、西吉有所發現。

馬約利卡磁磚 (Majolica Tile) 常見於日治時期近代建築、或一部份的傳統傢俱中。其樣式則仿照英國維多利亞 (Victorian) 樣式。製造時代約在日本大正初期 (1910 年代) 到昭和初期 (1930 年代)，在臺灣建築史上使用期間為 1920 至 1940 年左右。



▲ 除了豬隻外，南方四島上現在也有許多放牧羊群。



▲ 東嶼坪漁船

我們在四島進行口訪時，東吉住民跟我們說他們漁獲會賣到臺南，嶼坪居民則告訴我們，他們是把魚拿去望安、馬公販售。現在大家在四島多看到羊群，但

四島居民擁有的反而是豬隻的記憶，「小豬都是去七美、望安買的，也有人會載到東吉賣。」、「那些小豬齣，都是七美啦，用1艘船載來賣的」、「以前有一

四 打魚行船過日子

登 叫 類

半的人家都有養豬，小豬都是去七美買的」等。由此可知，小豬大多是來自七美，4、5個月後即可販售，所生的小豬再繼續飼養，如此約半年的時間，就可以有一筆收入。

四島居民處理漁獲的方式，在清領時期，《澎湖廳誌》形容南方四島的生活，「環海各社，及西嶼、八罩、虎井、吉貝，東西吉、東西嶼坪孤島之民，專以捕魚為生，然獲魚雖多，必得鹽以醃之。」



▲ 望安魚灶



▲ 東吉嶼許金井家族經營之魚灶舊址

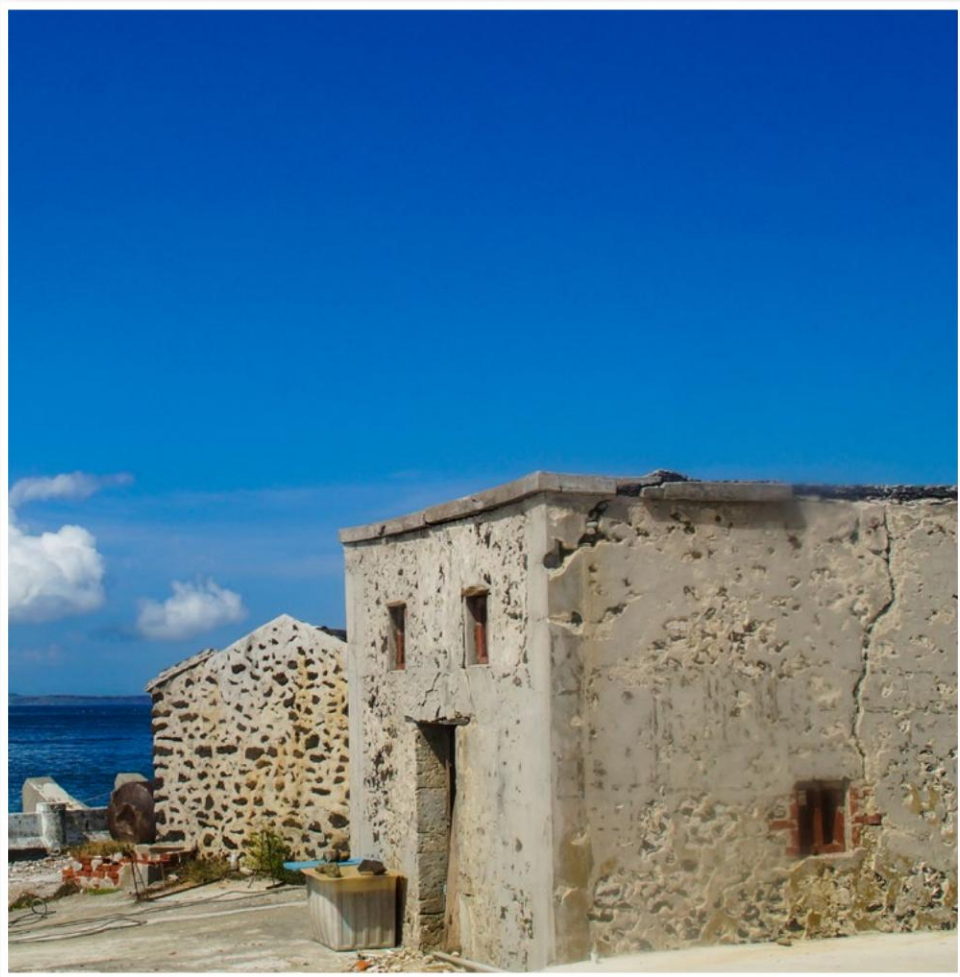
日治時期處理方式，根據1942年的紀錄，東嶼岬烏尾鮐旋網漁業漁獲處理方式，除交由魚販批發商處理外，其餘的各自分配用鹽巴醃漬。捕獲魚種大致是烏尾鮐或倒吊，漁獲量大致有200斤左右，最多可達1,000斤。若有百斤以上則運至望安販售，魚價約1斤2至5錢。百斤以下則各自分配後，以鹽漬處

理。刺網漁業漁獲量1組1晚約可捕獲數十斤至數百斤，漁獲處理除各自分配處理外，或製成魚乾運往馬公販售，或賣給臺灣來的批發商。

由此可知，在日治時期漁獲多以鹽漬方式處理，除少數自用外，也會有批發商前來購買，魚乾也可運至馬公或臺南銷售。

四

打魚行船過日子



▲ 西嶼坪華娘廟旁倉庫建築，是原魚灶位置。



▲ 東嶼坪朱添經營之魚灶舊址

戰後，水產品的醃漬多由魚灶兼營，漁獲種類繁多，多以沿岸漁獲為來源，如烏尾鮫、臭肉鯧等，醃漬裝箱後僱請漁船載至臺南運河旁的魚舖。魚灶因漁船動力化、焚寄網漁業成長而發展，魚源改為臭肉鯧與小管等。魚灶通常設置在港口邊，便於處理漁獲，東吉魚灶是在碼頭旁，其中一座是許金井家族經營。西嶼坪魚灶在華娘廟前側，

有一座是陳森煌家族所有。東嶼坪有兩處魚灶，灶主分別為鐘豁與朱添，但上述這些魚灶都已被拆除。

在無動力船時期，因漁船數量有限，設備簡陋，只能在沿岸海域作業，生活網絡侷限於鄰近區域。直到日治昭和年間有動力漁船之後，生活網絡逐漸擴大。透過南方四島的戶籍資料，可發現四島對於

四

打魚行船過日子

登川類

婚姻、領養、過繼地點的選擇各有異同，藉此譜出日治時期此 3 個地區生活圈範圍。

東吉嶼和西吉嶼互屬對方的生活圈範疇，早期因西吉嶼生活較東吉嶼困苦，當島上遇到突發狀況時，西吉居民便會到煙墩山上燒柴

火通知東吉嶼，請東吉居民過來幫忙，由此可知西吉嶼對東吉嶼有一定程度的依賴。

東吉嶼的生活圈範圍以西吉嶼、澎湖本島、望安、高雄、臺南為主，西吉嶼的生活圈範圍以東吉嶼、澎湖本島、望安、高雄、屏



▲ 從東吉嶼虎頭山頂望向西吉嶼



▲ 西吉嶼煙墩山上燈塔

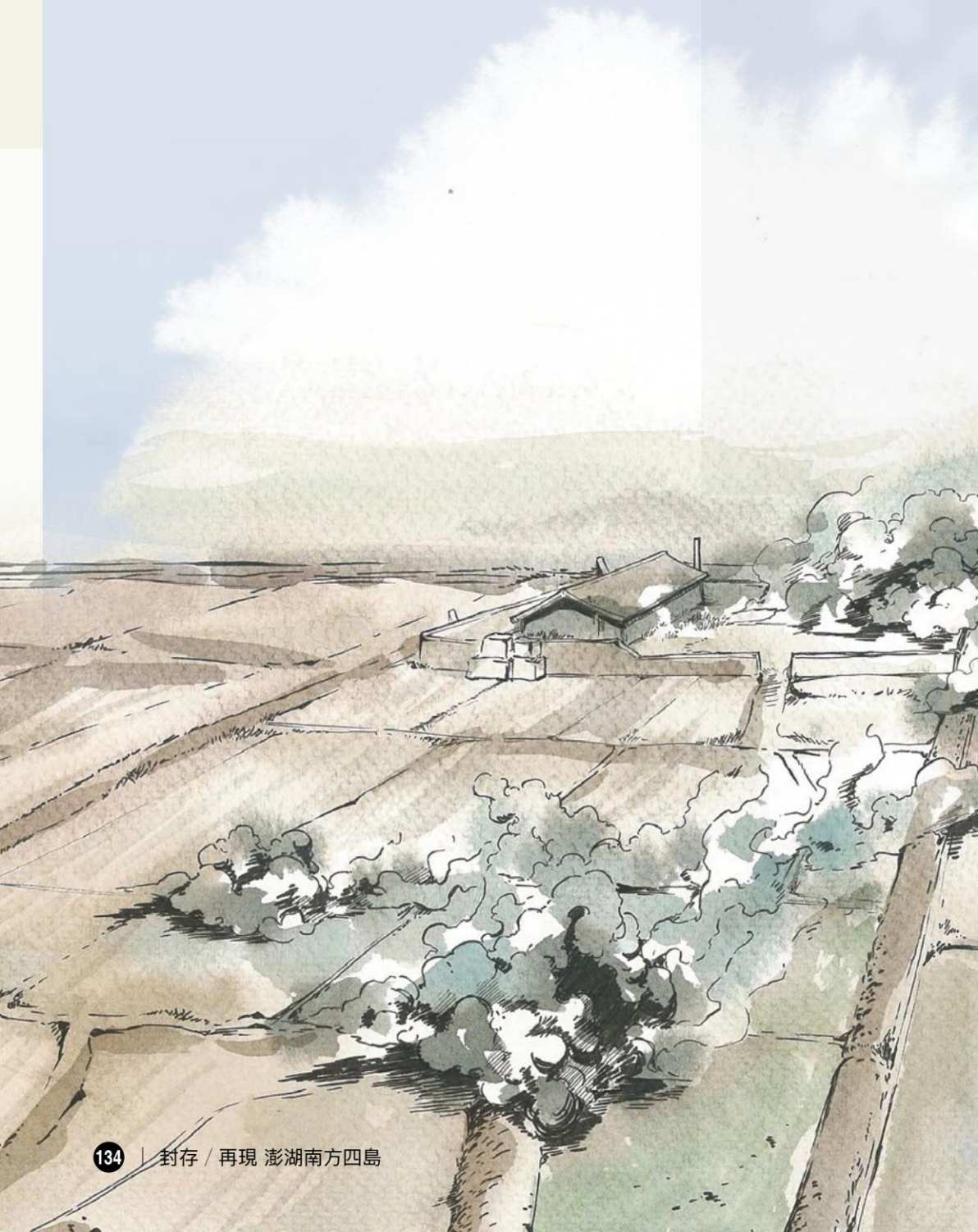
東為主。對於東吉居民來說，與臺南、高雄兩地的連結大於澎湖本島。東吉嶼較靠近臺南、高雄兩地外，東吉居民常至兩地販售漁獲，或是在高雄港區尋找工作機會。西吉居民除與澎湖本島以及高雄地區有往來外，與屏東地區較為熱絡，其中又以帆船往來的車城與恆春兩地最具相關性。

雖然嶼坪與東、西吉嶼之間的距離並不遠，但交流卻不頻繁，

相互成親或領養過繼的情形並不興盛。推測其原因可能是相較於東、西吉嶼，嶼坪地區對望安、七美兩地的依賴性較高。即嶼坪地區雖與高雄地區亦有所來往，但卻更著重於望安地區和七美的交流。



▲ 西吉嶼原西吉宮內埔東成的瓦片





防禦監控島內外

Story

1945 年 1 月 21 日時，馬公方面特別根據地隊收到東吉在 15 點 08 分拍出的電報：「4 架敵機往馬公方向飛行」。

同年 4 月 4 日 15 點 20 分，東吉回報東吉防備衛所遭受 2 枚炸彈攻擊，導致衛所兵舍及聽音所半毀。

上面情報是典藏在日本防衛廳與東吉有關的戰鬥詳報中的內容。我們可以想像當時駐守在東吉的軍人得隨時警惕空中有沒有敵機飛過？海面有沒有敵艦或潛水艇蹤跡？還要預防盟軍飛機轟炸。

盟軍轟炸的重點為燈塔與軍事設施，現在東吉燈塔依舊盡責引航，當時相關軍事設施剩下與燈塔對角遙遙相望的殘蹟，



遙想著當年的戰火。

東吉為何會回報相關的敵機情報？為何東吉會被轟炸？這與戰略位置有關。



防備衛所與聽音所



太平洋戰爭爆發後，澎湖群島掌控臺灣海峽，使得駐澎的軍隊扮演重要及關鍵的角色。1941年11月20日，因應戰爭局勢變化，馬公要港部改編為馬公警備府。東

吉嶼是澎湖群島中最靠近臺灣的島嶼，為有效監控空中與海面敵方動靜，在1942年之後陸續成立了特設見張所及防衛備所等軍事設施，以監視為主要目的。



▲ 東吉兵厝



▲ 兵舍殘留構件

東吉嶼位置險要，馬公警備府在 1942 年 4 月 10 日設東吉特設見張所負責空中監視，東吉特設見張所屬於丙級，配置無線通信裝備，負責監控所在地附近敵機行動。

除空中警備外，由於東吉海域扼守臺澎之間，為了海域安全，1944 年又設置監控海域的防備衛所，配置 17 人，配備水中磁氣探知機 4 組及機雷，除負責監控海面外，也必須防禦港灣，防止潛水艦



入侵等工作。除上述防禦設施外，另設有發電所供應特設見張所及防備衛所探照燈等相關設備電力。

防禦工事興築年代，根據海軍建築部馬公出張所預計在東吉購買土地位置的圖資顯示，現存防備衛所舊址應是 1944 年 6 月後興建的



▲ 特設見張所與防備衛所殘留之瞭望臺



▲ 日治時期的監視軍事設施舊址，即圖中左側建築。

莊正賢先生攝影



▲ 東吉飛機殘骸，1987 年迫降於東吉後滾落於此，此處也是日治時期發電所的位置，仍可見其遺構。

建物。根據盟軍轟炸照片及氣象局檔案，可知八卦山上有一棟負責監視的建築物，位於昔日氣象台發電機房的位置，但該建物已拆毀，無留存相關遺構。

為了破壞在東吉相關軍事設施，盟軍除在 1945 年 4 月 4 日

針對東吉的軍事設施轟炸外，6 月 30 日及 8 月 7 日，美軍都曾掃射停靠東吉沿岸的船隻。

為因應戰爭期間盟軍轟炸，臺灣總督府宣布臺灣在 1941 年 12 月 8 日開始全臺灣實施防空緊急處置階段。除要求設立防空監察哨外，



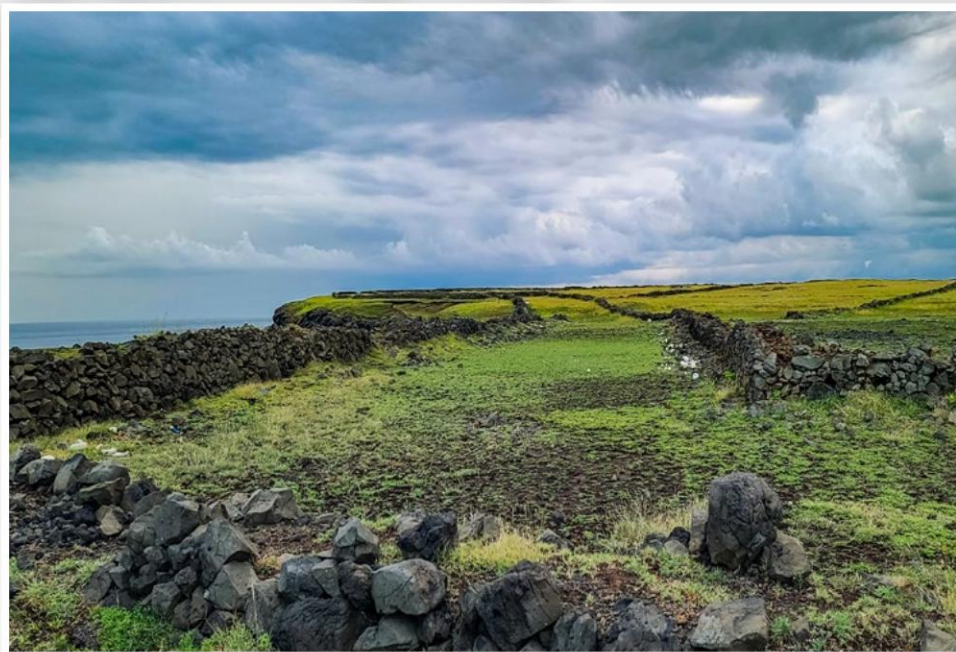
▲ 鳥瞰東吉兵盾



▲ 昭和14年日日新報

也要求儘速完成各防空設施。東吉、西吉、東嶼坪、西嶼坪等地設有防禦工事，西嶼坪在遇到空襲警報時會把海蝕洞當成防空洞。

▲ 東吉曾遭美軍轟炸，圖為東吉防備衛所兵舍及特設見張所遭轟炸時的情景。



▲ 西吉嶼防風牆

除建構防空設施外，為儲備糧食，也加強建造防風牆以加速土地拓墾。澎湖廳鑑於長期備戰的可能性，澎湖必須增產糧食，1937年開始動員民眾修築大規模耕地防風牆。防風牆作法是在耕地迎風面，約每隔 20 公尺築造一條約 1 公尺高的土堤，兩側砌有石牆以便防

風。望安支廳也在 1939 年推動由警察與各保甲民建造耕地防風牆，以響應精神總動員。換言之，東吉嶼、西吉嶼的風林應為戰爭期間為增產糧食而設的耕地防風牆，也可充當防空遮蔽處。西吉嶼居民也表示西吉嶼北面的防風牆為抵擋東北季風，冬天可在石牆邊育苗。



東嶼岬梯田大量開發是在日治後期，為因應戰爭自給自足而加以開發。梯田又稱為「山仔」。「山仔」以石頭堆砌分界線，通常較缺乏水源，多得看天，或從山溝水源處挑水灌溉，只有少數可能靠近地下水脈，或山溝附近有挖井取水灌溉，較辛苦的作法甚至





▲ 東嶼坪的山坡地被開墾為一階一階的梯田，景致格外吸引人。

有至住家挑水前往灌溉。因此多種植對水需求量低的根莖類植物，如蕃薯、花生等耐旱作物。

除此之外，東嶼坪口訪資料曾提及，戰爭期間有許多從外地疏散到嶼坪的人，其生活起居多由東嶼坪居民協助之。



巡查大人很忙



在戰爭期間，日人設立監視設備監控敵機與敵艦，而在戰爭爆發前，日人則著重於臺灣社會控制。

1898 年第 4 任總督兒玉源太郎與民政長官後藤新平就任，將全島皆劃歸為警察行政區，著手成立警察官吏派出所。臺灣總督府設立警察官吏派出所的標準是以該地區人口密度為主，且多是該區域的聚落或行政中心。派出所設立的地點，則以該地區民眾可到達性，及警察較能掌控轄區情形為主要考量。

1932 年出版的《澎湖島大觀》，有 1 張岩越哲二巡查端坐在東吉警察官吏派出所前的照片。這張照片告訴我們，當時東吉設有警察官吏派出所，配置巡查，負責東吉、西吉的警務工





作，嶼坪的警務工作歸屬於將軍澳警察官吏派出所管轄。由此可知，日治時期嶼坪與東西吉分屬不同警察官吏派出所管轄，嶼坪與將軍澳關係較為密切。

除設立警察官吏派出所，也實施保甲制度，協助警察推展相關業務。林戶及林增曾任東吉保正；許僕則曾是西吉保正；呂榔及呂安然曾擔任嶼坪的保正。





《澎湖島大觀》特地介紹東吉警察官吏派出所是澎湖廳位置最南的派出所，設立初期是借用民宅，直到大正年間，澎湖廳著手編列經費新築各地警察官吏派出所，東吉

警察官吏派出所在 1913 年由地方稅支付興建費用，於 1914 年 4 月落成，即今派出所地點，成為當時控制東吉、西吉唯一的官署建築。



▲ 東吉派出所現貌





由於只有配置 1 名巡查，巡查工作繁雜。當時的岩越哲二巡查除負責警察業務，兼任東吉書房教

員，落實初等教育。1911 年 8 月 13 日完工的東吉燈塔日常維護工作也是巡查的工作之一。



▲ 岩越哲二巡查與東吉警察官吏派出所

照片來源：井原伊三太郎，《澎湖島大觀》
國立臺灣歷史博物館授權使用



▲ 東吉國小西吉分校舊址

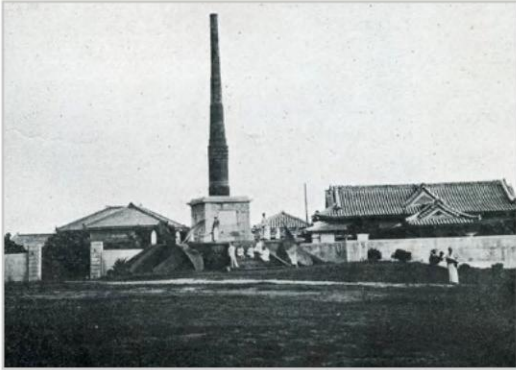
四島地區最早教育設施紀錄，為日治時期的私人書房，且僅有東吉嶼地區有三益齋、內省軒等書房出現，在分教場尚未設置之前，書房即成為了東吉居民唯一受教育習字的設施，政府每年都有給予書房補助費用。在 1935 年「望安庄立東吉特設國語講習所」設立前，透過書房落實初等教育。



▲ 東西吉嶼海域吞沒了許多船隻，西吉嶼的海灘上仍能見到一些船體殘骸。

1932 年的《臺灣日日新報》有則報導，1932 年 11 月 19 日夜裡，一艘搭載 4 名人員的警務巡邏船從東吉嶼出發打算巡邏島嶼沿岸，不料這艘船就再也沒有回來過了。船上的其中 1 名成

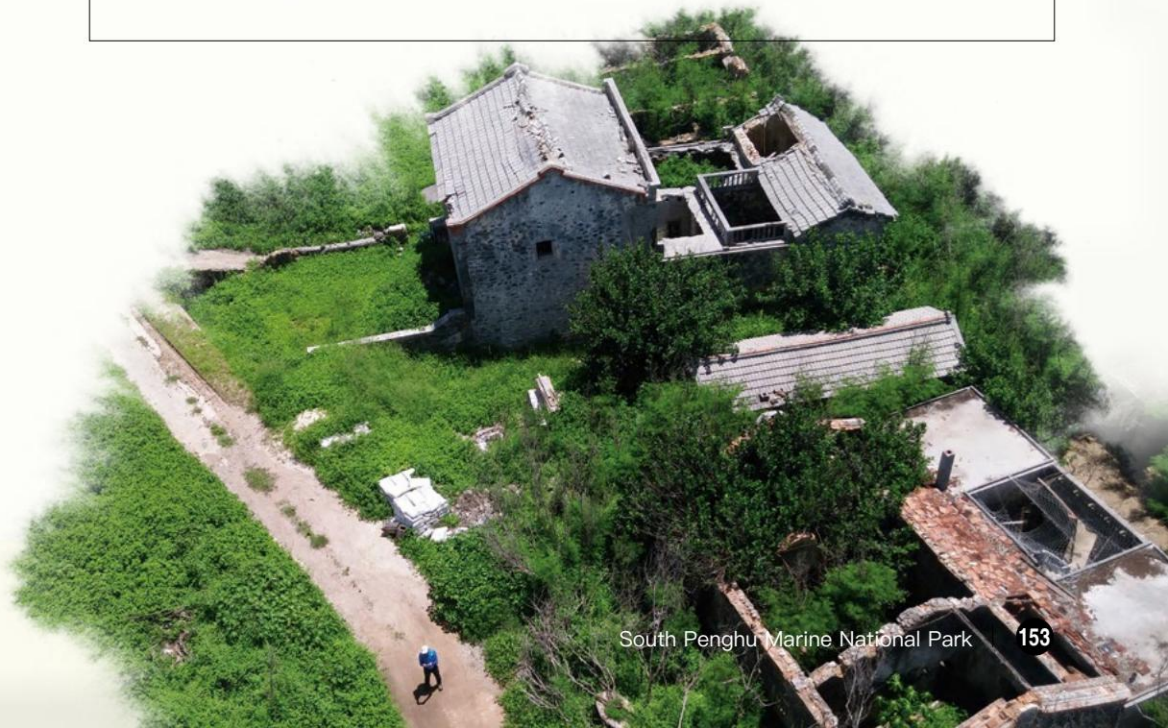
員，是來自鹿兒島、時年 52 歲、曾擔任過憲兵軍曹的東吉警察官吏派出所巡查岩越哲二。最後隔年 3 月 27 日，由地方官民在當時的馬公公園共同為這位盡忠職守的警察大人舉行葬禮。



▲ 照片來源：山本三生編，《日本地理大系－臺灣篇》

馬公公園：又稱澎湖公園、松島紀念公園，為紀念於馬公港內爆炸沉沒的松島艦，政府打撈起將該艦主砲後，放置於今日馬公市中興路以南、民福路以西、仁愛路以北、民權路以東的區塊內，並將該地開闢為公園，成為當時馬公市民的遊憩地點之一。於二戰時被轟炸夷平，戰後於原址建建國市場，後於1998年時不幸被大火燒毀。

馬公公園：又稱澎湖公園、松島紀念公園，為紀念於馬公港內爆炸沉沒的松島艦，政府打撈起將該艦主砲後，放置於今日馬公市中興路以南、民福路以西、仁愛路以北、民權路以東的區塊內，並將該地開闢為公園，成為當時馬公市民的遊憩地點之一。於二戰時被轟炸夷平，戰後於原址建建國市場，後於1998年時不幸被大火燒毀。





西元 1896 年，臺灣總督府為有效執行衛生醫療政策，設立臺灣特有的公醫制度，配合警察行政，從事各項醫療衛生相關業務。岩越哲二也得幫忙公醫落實公共衛生，

包括傳染病防疫、環境清潔、預防針施打等。南方四島僅有東吉有駐在公醫，1936 年時東吉駐在公醫是設籍臺南的涂猛，其餘地方多屬公醫巡迴看診。



▲ 遠眺被銀合歡隱匿住的西嶼坪衛生室



▲ 西吉嶼飲用水井

為提升公共衛生觀念與疾病預防，同時注意飲用水衛生。1935年《澎湖廳衛生概況》，四島飲用水狀況為嶼坪有 70 戶 419 人，使用 2 口飲用水井，東吉有 189 戶，1118 人，使用 6 口飲用水井，西吉 63 戶 379 人使用 3 口水井。若以東吉（189 戶）與將軍澳（180 戶）兩島相較，東吉平均 31 戶使用 1 口飲用水井，將軍澳 3 口飲用水井，平均 60 戶使用 1 口飲用水井，西吉平均 21 戶使用 1 口飲用水井，嶼坪則是 35 戶使用 1 口飲用水井。即可以顯示東吉與西吉的地下水資源應較周圍島嶼豐沛。

軍民一家守海島



戰後，為民防需求，四島均有軍人進駐。《建國日報》刊有四島勞軍新聞，如：1960年離島慰問團至四島受到盛大歡迎；1974年司令官至四島慰勞當地軍警；或是

軍民一家的新聞，如：1952年東嶼坪軍人救起新竹籍漁民；1958年東吉、西吉發起一人一包煙勞軍；1962年為感謝軍人冒風雨為西吉居民服務，軍民紛送菸酒等報導。





▲ 東嶼坪軍人借住的民房，牆上寫著「勤勞儉樸 崇法務實」。

除《建國日報》報導外，口訪資料也可補充軍人在各島生活，如：2018年參加東嶼坪廟會時，也聽到1位父親遙指門口有著「謙光受益」門額的房舍跟身旁小孩說，之前有軍人住在這裡。

西嶼坪也有軍人，「國民黨的兵來是住在民房，原先是住在西溝，後來又在派出所旁邊，後來全部搬到活動中心，後來活動中心倒了，就搬去民房，民房之後就撤走了，那間活動中心在山頂，是在華娘廟那邊峭壁的旁邊」。也就是說，當時東嶼坪、西嶼坪軍人多賃屋而居，並無軍營配置。



我們在西嶼坪福德祠附近發現一處墓葬，墓主是陸軍二等士官長張正安。墓碑上寫者「雲南瀾滄」，雲南瀾滄位在中緬邊界附近，他卻葬在與故鄉距離遙遠的島嶼，但也證明當時西嶼坪有軍人在此居住的證明。



▲ 戰後西嶼坪軍人墓



▲ 西嶼坪建築



▲ 西嶼坪建築





他鄉是故鄉



Story

如果曾經到過東吉嶼、或是看過介紹東吉嶼影片，或多或少會聽過一種說法，就是「東吉嶼曾經有 3,000 人，號稱小上海」。而當我們初次造訪東吉嶼時，便會有真的曾經有 3,000 人住在這裡的疑惑。



▲ 東吉嶼之一隅 (隄房 oh-Fun)



▲ 從海上望向東吉嶼，是否真是一座曾容納 3,000 人的島嶼呢？

除了 3,000 人的真假之外，另一個最讓人好奇的點，便是島上的居民現在都搬去哪裡了呢？無論是東吉嶼，或是東、西嶼坪，甚至是已變成無人島的西吉嶼，都留下了許多人們活動痕跡，不論是房舍、水井、菜宅，或是港口、廟宇、學校等等，都一再地告訴我們這幾座島嶼曾經人群聚集，並不是一直都像現在這般人煙稀少。然而，究竟是什麼原因導致島民們棄守自己的故鄉，紛紛出走呢？

六 他鄉是故鄉

住民知多少



透過現有的文獻紀錄中會發現東吉嶼人口最鼎盛的時候，似乎也僅有1,400多人。因此「3,000」這個數字或許不是真的代表有3,000人，而是代表島上有很多人，非常熱鬧，僅是個虛詞而已。

我們為何能肯定東吉嶼實際居住的人口數從未達3,000人，這要從臺灣人口調查說起。

臺灣直到日治時期才開始有正式的人口統計，才能比較精準的知



△ 日治初期西嶼坪，是四島當中人口最少的島嶼。



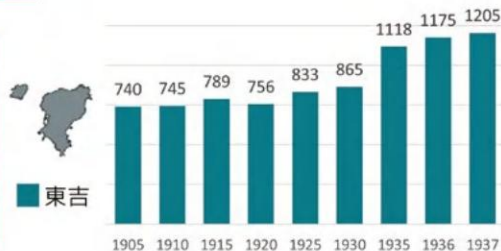
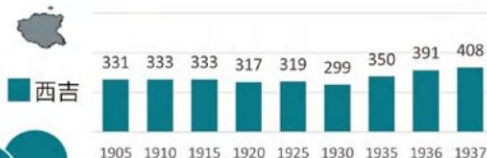
▲ 東嶼坪的澎湖厝

道一地到底擁有多少的居民。南方四島的第一次戶口調查是在 1896 年，由警察挨家挨戶進行，當時東嶼坪有 277 人、西嶼坪有 138 人、東吉嶼 729 人、西吉嶼則有 403 人，顯示清末至日治初期這段期間，東吉嶼是四島中人數最多者，西吉嶼次之，西嶼坪最少。

臺灣總督府於 1905 年開始進行國勢調查，之後每 5 年便會調查 1 次，而這些戶口資料也正好可以用來觀察日治時期南方四島人口變化情形。從人口變化圖中，我們可以發現，在日治時期南方四島的人口是有所成長的，但成長幅度卻不是每座島嶼都相同。

日治時期 1905-1937

南方四島現住人口變化



橫座標：西元年
縱座標：人口數

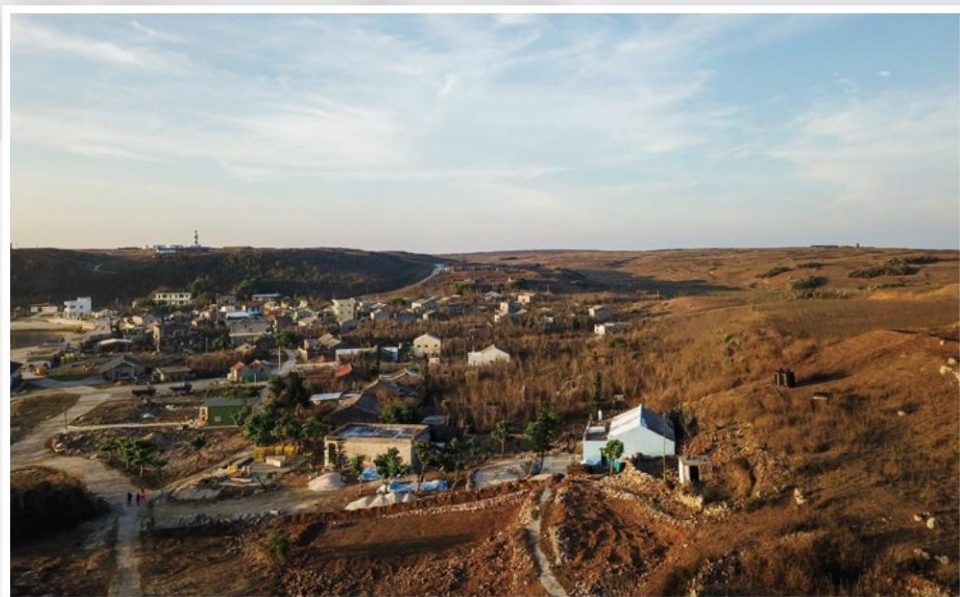
製圖：杜晏汝 資料來源：1.《臺灣現住戶口調查》各年度。
2.《國勢調查》各年度。
3.《澎湖廳概況》各年度。

▲ 日治時期南方四島現住人口統計

現住人口：日治時期的人口統計資料分為現住人口及常住人口，現住人口是指真實居住於該地的人口數，常住人口則為戶籍設於該地的人口數。

在日本統治的前 30 年，也就是 1895 至 1925 年間，3 地的人口似乎沒有什麼顯著的成長跡象，東吉嶼從 740 人成長到 800 人左右，

西吉嶼和東、西嶼坪的人口數反而減少了一點。但是來到 1930 年之後，3 地的人口都開始成長，其中又以東吉嶼的成長幅度最大，1930



▲ 雨季尚未來臨的東吉嶼，景色一片枯黃，一棟棟或完好或破損的房屋訴說著人口曾經的盛況。

年到 1937 年 8 年之間從 865 人增加到 1,205 人。

至於西吉嶼及嶼坪，在 1905 年至 1930 年間的人口成長率為負值，直到 1930 年至 1937 年才轉正，西吉嶼在 1937 年時達到 408 人，是有史以來最多的人口數，嶼坪則是 430 人。

1930 年以後人口成長率穩定上升的關鍵因素是動力漁船的出現，漁法技術的改良，使得居民的經濟收入提高。

戰後初期南方四島的行政區劃有所改變，東吉和西吉在 1951 年以前合稱為雙吉村，東嶼坪和西嶼坪在 1966 年以前合稱為嶼坪



村。戰後每座島嶼的人口大約都從 1966 年開始呈現下滑的趨勢，尤其以東吉嶼的下滑幅度最大，東吉嶼 1963 年時人口數有 1,411 人，是歷史紀錄中人口數最多的 1 年，但至此之後便逐漸遞減，直到 1996 年為止，史上最低點則是

1995 年的 66 人，在 1966 年至 1995 年這 30 年之間，有 95% 的居民都搬離了。

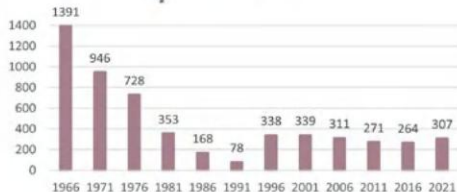
西吉嶼的人口數於戰後初期並沒有明顯增長趨勢，大致上皆 350 人左右，但到了 1960 年代末



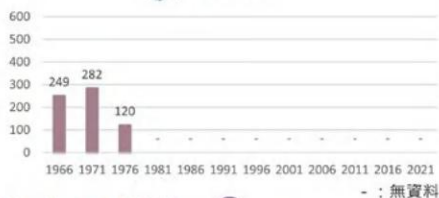
▲ 無人居住的房厝，任由蔓草叢生。



東吉嶼



西吉嶼



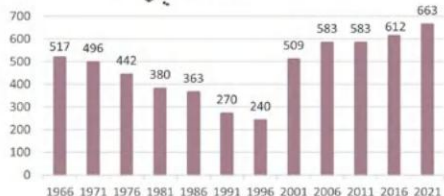
南方四島現住人口變化



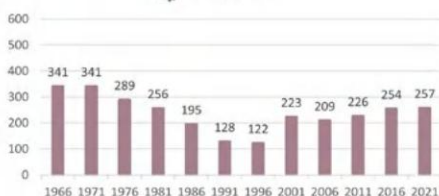
戰後 1966-2021



東嶼坪



西嶼坪



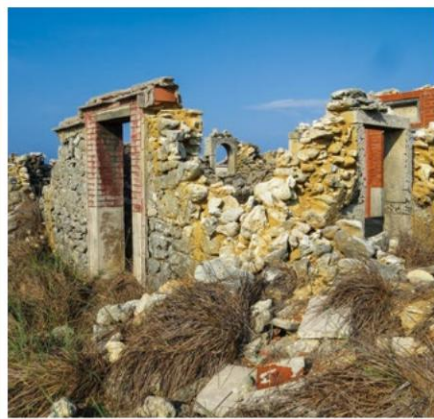
橫座標：西元年
縱座標：人口數

製圖：杜晏汝 資料來源：1.《望安鄉志》
2.望安鄉戶政事務所

▲ 戰後南方四島人口統計

期便開始呈現下滑的跡象，到了1978年西吉嶼僅剩70人。隔年7月成為無人島，所有居民全數遷離完畢。

東嶼坪分治後還維持在約520、530人的人口數，但與東吉嶼相同，進入1970年代後人口數



▲ 西吉遷村後，如今只存斷垣與殘壁。



▲ 東嶼坪港口附近的許多建物は近幾年所新築，圖中水藍色牆壁 2 層建築為村民活動中心，其右側四合院式建築為嶼坪國小改建之遊客中心，村民活動中心後方則為衛生室。

便一路遞減，同樣也在 1995 年進入了歷史人口數的低點 220 人，1966 年至 1995 年 30 年間也流失了 5 成以上的人口。然而，1996

年設籍人口卻開始回升，甚至人口數還一路成長。近年來，每一年度皆在創歷史新高，2021 年時共有 663 人戶籍設於東嶼坪。



▲ 西嶼坪的聚落建在島嶼頂部平坦處

西嶼坪之戶籍人口在 1968 年時來到歷史高點 348 人，隨後如同其他 3 座島嶼，在 1970 年代初期開始人口逐漸外移，人口數最少

的年度是 1994 年 109 人，而此年同樣是個轉捩點，持續下探的人口數開始回溫，至 2021 年時已有 257 人戶籍登記於西嶼坪。

六 他鄉是故鄉

了解南方四島戰後的人口變化情形後，很難不注意到一個現象，便是 1996 年之後開始出現的人口回升，這可能是因為 1995 年的東吉嶼核廢事件，促使東吉人及周圍島嶼的居民將戶籍遷回。

值得注意的是雖然設籍在四島人口數增加，但並未反映在實際居住人口，如東吉嶼實際常居於島上之居民數量應僅有 40 人上下，東坪村戶籍人口於 2018 年時有 616 人之多，常居於島上之居民卻可能



▲ 東吉嶼反核標語



▲ 東嶼坪房屋沿著山坡起起落落，現今有人居住的又有幾棟呢？

在 20 人以下。由此可見，看似重新注入活力的島嶼，若要真正重新振作可能還需要好些時日。

東吉嶼曾有 3,000 人的說法，至此應該可以確定僅為傳言，但不能否認的是，不論是東吉嶼、抑或是其他 3 座島嶼，它們都曾比現今更具有生命力，或許看在當年居民與過客的眼裡，就真的宛如是獨立在臺灣海峽上的小上海。

六 他鄉是故鄉

出走異鄉



太平洋戰爭結束後，隨著政府推動各項振興民生經濟的計劃，如：修築漁港及提供電力、電信等，使得南方四島的生活環境逐漸改善。然而，南方四島的居民在 1966 年之後卻開始大量的遷離家鄉，導致他們離去的原因是什麼呢？

戰後的漁船多數已變為動力漁船，漁民可以至更遠的漁場捕魚，網具的變革等不斷促使四島的漁撈作業脫離舊有的方式，漁獲量明顯提升，冷藏設備改良，讓原先以鹽漬、魚灶煮魚販售方式改變，改以生鮮魚類販售，捕撈的魚種也改以近海高價魚獲為主。



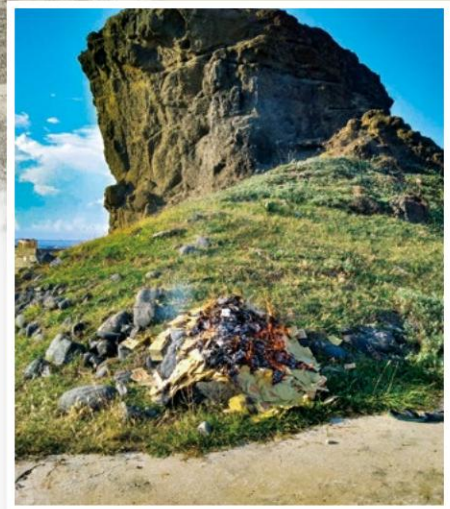
▲ 從煙墩山上遠眺西吉聚落



- ▲ 東嶼坪主要道路緊鄰海岸，常被海浪侵蝕而崩壞，危及一旁住戶，政府遂將道路拓寬並增修堤岸。



- ▲ 東嶼坪的精鐘山穴是島上的風水寶地，電信局曾打算於此建造電信機房，動工後遭居民強烈反對，協調後機房便遭拆除。



- ▲ 池府王爺聖誕時於精鍾山穴舉行儀式

六 他鄉是故鄉

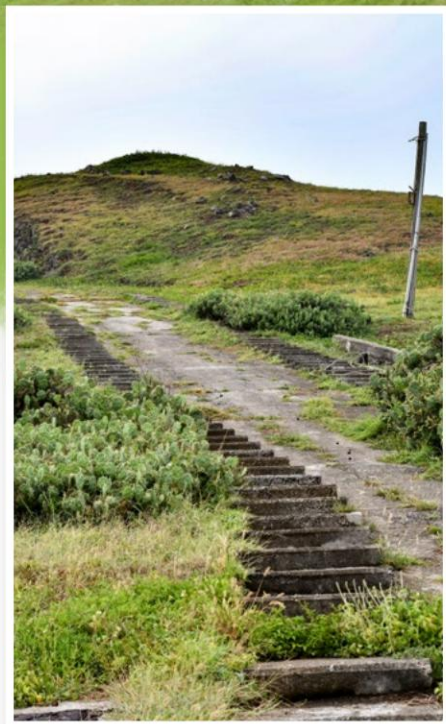
▲ 東嶼坪聚落外的海灣本為一片潔白沙灘，早年居民之舢舨船皆直接停在沙灘上。



▲ 東嶼坪海岸防波堤



▲ 西嶼坪的水井



▲ 西嶼坪往聚落道路原先僅是土石鋪面，後為方便運送貨品，由居民齊力鋪設階梯與坡道並存道路。



▲ 東嶼坪漁港

漁獲量的提升也代表有過度捕撈的風險，更嚴重的是不斷有漁民毒魚及炸魚的新聞傳出。1960年8月《建國日報》就曾刊登過東吉漁民打算炸魚卻炸斷手的新聞，這些不當捕撈的行為都可能會讓魚源日漸枯竭。

當漁船大型化後，對於漁港設施要求漸高。由於戰後漁港興建必須由地方政府補助款才能興建，四島均屬偏鄉地區，漁港興建進度緩慢，使得人口逐漸移往可停泊大船的地點。



▲ 東嶼坪及東吉嶼的沙灘都曾是綠蠺龜上岸產卵的地點，東嶼坪於 1964 年曾發生過居民欲宰殺上岸產卵之綠蠺龜，後來被來自旗津的蔡萬福先生阻止，將其買下後放生，至此島上居民便不再捕食綠蠺龜。

再加上高雄遠洋漁業萌芽亟需船員，讓許多年輕人選擇登上遠洋漁船討生活，戰後初期南方四島的漁港設備無法停泊大型動力漁船，為顧及生活，青壯年人口逐漸外移。

第 1 波移民聚集在高雄港區以及臺南運河盲段一帶，移居結果使得四島教育機構無法招收到學生，學童數逐年下降，且除東吉嶼有望安國中分班外，其他島上僅有國小，若需要接受國中教育必須至望



▲ 東吉人不只上遠洋漁船當船員，之後也有許多鄉親自己開創遠洋漁業公司，頗有成就。圖為遠洋漁業公司捐贈給東吉啟明宮之樑柱。



▲ 東吉嶼漁港



安就讀，高中、大學更需要到澎湖本島或臺灣。為使孩子接受更好的教育，有些家長便會選擇與孩子一同搬離。

島民因生活不易選擇遷出之後，連帶的導致學生人數減少，也使僅存的初等教育資源隨之裁撤，

即孩子的就學問題也是迫使島民出走的原因之一，為了尋求更好的就學環境，第 2 波移民開始移居，移居地點也開始出現變異性。不同的島嶼發展出不同的選項，東吉人開始移住高雄鳳山、臺南安南區等地，西吉人遷村後多住於馬公，嶼坪人也選擇搬至馬公。



▲ 廢棄之東吉嶼國小。其前身為 1935 年設立的望安庄立東吉特設國語講習所，後因招不到學生於 1992 年廢校。



▲ 廢棄之望安國中東吉分校，於 1991 年停辦，現址為東吉環境教育中心。



▲ 嶼坪國小於 1998 年時因學生減少而廢校，今原址改為嶼坪遊客中心。

交通不便、教育資源不足、經濟結構改變等皆是島民搬遷的重要原因。南方四島與外界聯繫的唯一方式僅有船隻。然而，除東吉嶼外的其餘 3 座島幾乎從日治時期開始

就沒有交通船在經營，只能倚靠島上的漁船聯外與補給，直至 2018 年才開始有固定的航班行駛於南方四島與馬公之間。



▲ 西吉嶼原本有東吉國小西吉分校，隨著西吉的遷村跟著裁撤。圖為西吉分校僅存的立碑。



▲ 嶼坪國小於 1998 年時因學生減少而廢校，圖為嶼坪國小的立碑。

離開四島後，島民去了何方？東吉人在戰後初期大多遷往高雄市，臺南市則是第 2 多的縣市。其中鼓山區的比例最高，其餘地點像是旗津、鹽埕等都是東吉居民的遷移選擇，這些地點都隸屬於高雄港區範

疇，而此時高雄港蓬勃發展的遠洋漁業正好就是吸引東吉人移動至此的原因之一。一些東吉居民表示，許多東吉人都是國小同學，國小畢業後就一起去當遠洋船員，跑遠洋漁船錢好賺，之後就定居在高雄。



搬至臺南的東吉人剛開始主要都聚集在中西區，中西區正好位於臺南運河盲段區（後興建為中國城，現已改為河樂廣場），早年該區常有滿滿漁船停靠於運河邊，相當熱鬧。許多東吉居民都表示，船

隻動力化之後都會將魚載到運河盲段旁的臺南魚市場賣，因為比起馬公，臺南售價比較高，而高雄又比臺南遠，來臺南賣漁獲的同時也會順便採買生活必需品，久而久之就在這邊住了下來。



▲ 1970年臺南市街詳細圖，橘色圓圈處為臺南運河盲段。

改繪至臺灣百年歷史地圖網站

大約到了1980年代，東吉人移住地的選擇開始出現了一些變化，雖仍以高雄與臺南兩地為主，但已經不再聚集於高雄港區以及臺南運河周邊，高雄地區開始往如鳳山、三



▲ 位於高雄的澎湖東吉啟明宮獲得許多遠洋漁業公司及船長之捐贈



▲ 位於高雄鳳山的澎湖東吉啟明宮（原名為高澎東吉啟明宮）

民等不靠海的行政區擴散，其中聚集於鳳山五甲一帶的人增多，一方面與遠洋漁業中心移轉至前鎮、加工出口區的設立有關，土地較為便宜也是原因之一。

人群移動，神明也跟著遷移。1970年代開始，東吉人開始大量的移出，旅臺的鄉親商議將祖廟內的神明請來臺灣祭祀。起初，將啟明宮的王爺供奉於高雄前鎮漁港附近的透天厝內，直到2000年左右，



眾人決定在鳳山五甲建立新廟，稱澎湖東吉啟明宮。

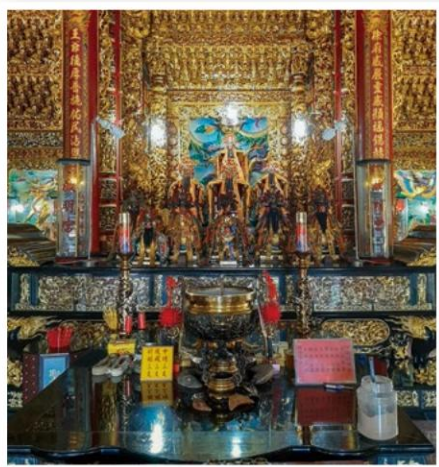
啟明宮除了是旅臺東吉人信仰寄託外，更是鄉親凝聚情感、甚至是共同抗爭的基地。1996年東吉嶼被臺電選為核廢料處置場候選地，引起東吉及望安人的不滿，當時的高澎東吉啟明宮便成了集結眾



▲ 澎湖東吉啟明宮返鄉刈香

人之力的場所，2005年跟2009年都曾在於此舉辦抗議活動。

臺南運河盲段在1970年代開始嚴重淤積，後來蓋了中國城商場，臺南魚市場也於1981年遷至安平，使得東吉人不能繼續在這裡販售漁獲，中西區喪失了吸引東吉人前來的條件。且因移居目的已非純粹是漁業考量，而是改以工商業或因應教育等因素考量。自然轉往安平區或是土地取得較便宜的安南區居住。



▲ 澎湖東吉啟明宮之正殿神龕

六 他鄉是故鄉



東吉嶼放置核廢料爭議：1996年臺電以30億元的回饋金當作誘因，將東吉嶼列名為同意進行核廢料放置評估之場域，然而在旅臺之東吉鄉親極力反彈下暫時放棄。2002年，臺電再度將東吉嶼列為核廢放置評估場地，東吉居民再度群起抗爭，之後雙放陸續你來我往，直到2008年東吉嶼劃設為澎湖南海玄武岩自然保留區，並且於隔年擴大保留區範圍，才使核廢料場址風波告一段落。



▲ 1984年臺南市街圖，黑色圓圈處為已被填平的盲段，現已改為河樂廣場。
改繪至臺灣百年歷史地圖網站

西吉人的遷離在戰後初期也是以高雄、臺南兩地的遷移最多，主要集中於旗津、鼓山，但進入1970年代之後，遷往馬公的西吉人逐漸增多，某種程度上也影響了後來施行的西吉遷村計畫。

東嶼坪與西吉嶼類似，1970年代後，轉以遷往馬公居住為主，至此之後馬公就成為東嶼坪人遷移



▲ 東吉嶼反核標語



的首選。從一些當地人的說法中可以知道，由於之前的港口不如現在完善，而且交通實在不方便，加上子女必須到望安或是馬公才能接受更高等的教育，所以多數人選擇搬離家鄉，因各自的職業選擇或其他原因選擇到馬公或高雄、臺南。

西嶼坪戰後初期其實沒有很大的人口外移，但同樣的，來到1970年代時居民開始普遍性的移出，馬公仍為最主要的移住地，也有一些居民遷至高雄港區，相對於上述兩地，臺南顯然明顯少了許多，但仍舊是西嶼坪人的選項之一。



▲ 停滿漁船的馬公第三港口

西吉無人島



▲ 馬公西吉宮

前面曾提及西吉嶼因無法興建碼頭，漁業及航運發展受阻，西吉居民中經濟能力較佳者，多早已自行搬離西吉嶼。

澎湖縣政府有鑑於西吉嶼居民陸續離開，在取得居住在島上居民同意，在 1976 年 11 月向臺灣省民政廳提出遷村計畫書，經過協商調整後，1977 年 2 月重新提交，著手實施遷村。然而縣政府受限於財





政拮据，態度較為被動，使得西吉村民最後多自行遷離，1978年8月份時，西吉嶼島上已無人居住，政府便於隔年7月1日正式宣布裁撤西吉村，納入東吉村之行政區

人離開島嶼，神明自然也隨著人們而移動，因部分西吉人在馬公市朝陽里購屋居住，連同西吉宮一起遷居於此。



▲ 2020年的端午節，一批戀著家鄉的西吉人回到島上，搭營度過幾日的返鄉生活。
鄭明成先生提供



▲ 鳥瞰西吉嶼有福池
莊正賢先生攝影





▲ 西吉嶼西吉宮的八卦門 陳耀元先生提供



▲ 1992年西吉嶼日漸頹毀的房舍
陳耀元先生提供

在西吉遷村之後，政府原有打算進行東吉村、東坪村、西坪村之遷村計畫，但最後都在居民無意遷離的情況下無疾而終。



▲ 1992年西吉嶼房舍 陳耀元先生提供



▲ 1992年西吉嶼日漸頹毀的房舍
陳耀元先生提供

▲ 西吉嶼的有福池





風華再現

結

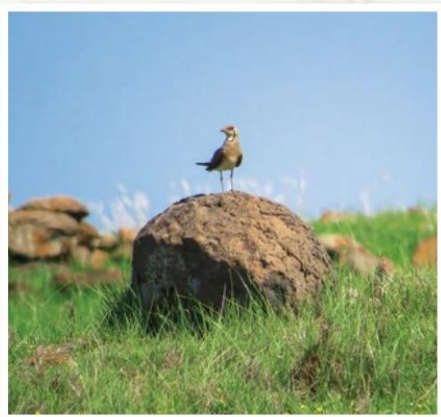
風華再現

南方四島的歷史文化隨著人口搬離逐漸封存，以致許多人沒聽過它們的名字。而後，在國家公園設

立之後出現轉機，給了孤守在澎湖南方海域的4座島嶼被看見的機會。



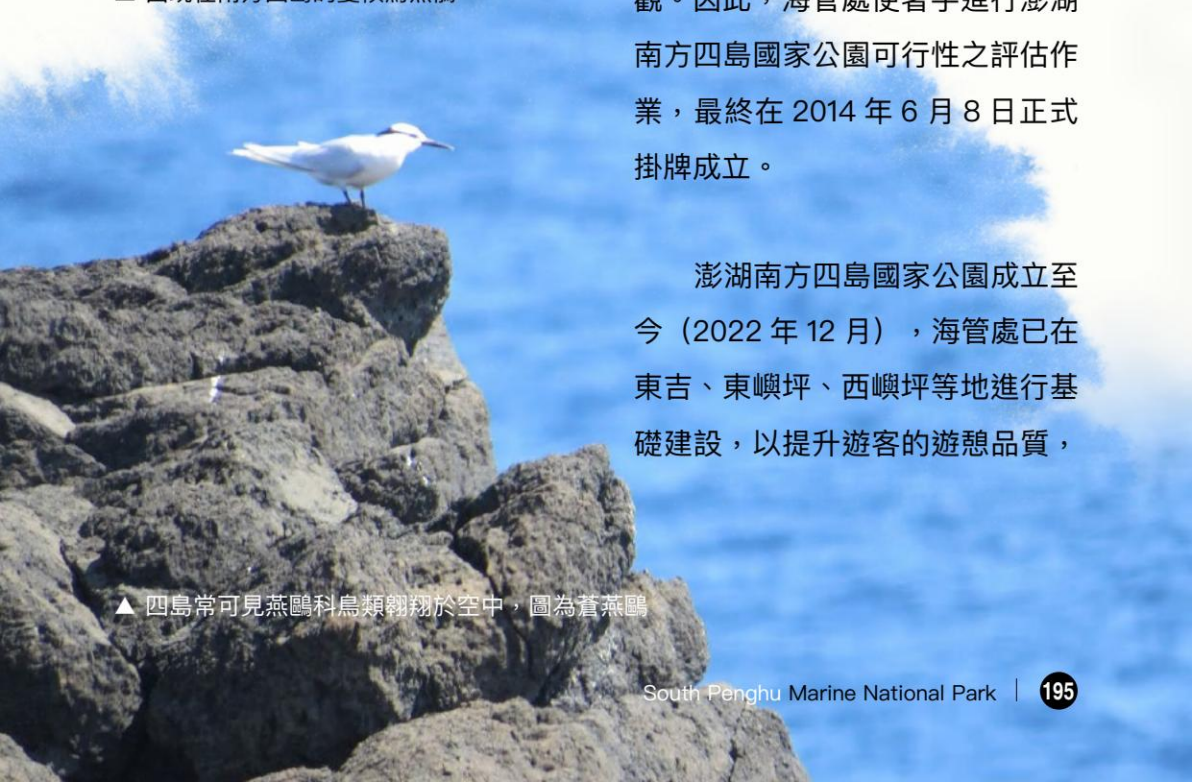
▲ 東嶼坪曙光



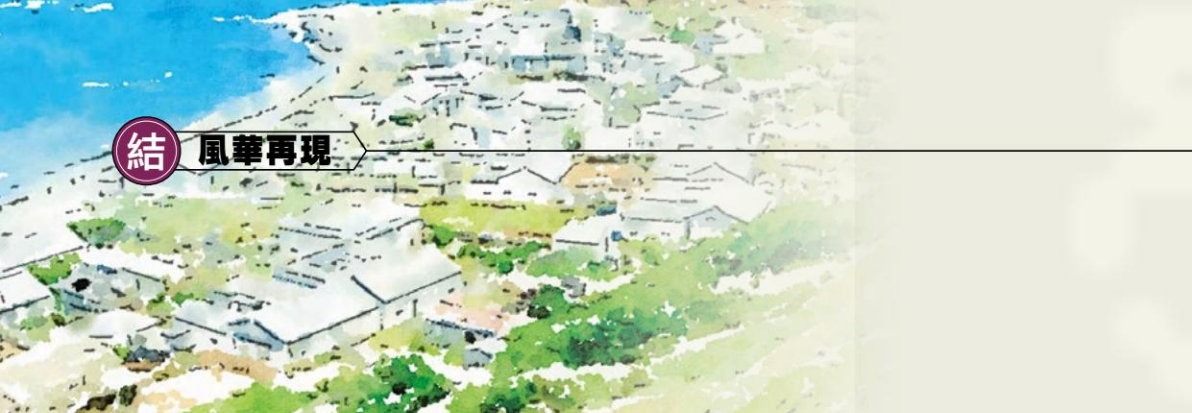
▲ 出現在南方四島的夏候鳥燕鴴

海洋國家公園管理處（下簡稱海管處）於 2007 年 10 月成立後，著手澎湖南方海域東吉嶼、西吉嶼、東嶼坪、西嶼坪及其周邊島嶼之海陸域生態資源、地形地質與人文景觀之調查，認為南方四島之玄武岩極具保育價值，且亦有完整珊瑚礁生態系及梯田、聚落等人文景觀。因此，海管處便著手進行澎湖南方四島國家公園可行性之評估作業，最終在 2014 年 6 月 8 日正式掛牌成立。

澎湖南方四島國家公園成立至今（2022 年 12 月），海管處已在東吉、東嶼坪、西嶼坪等地進行基礎建設，以提升遊客的遊憩品質，



▲ 四島常見燕鷗科鳥類翱翔於空中，圖為蒼燕鷗



包括遊客中心及環境教育中心，致力於推廣南方四島獨特的自然資源。2017年時，建造海水淡化廠，填補離島較缺乏的淡水資源。2022年也著手傳統聚落整修工程，如：東吉許振坤、劉文詮家族故居，讓民眾可以藉此認識四島生活樣貌。



▲ 在廢棄浮球上鑽洞，化為燈罩，光影透照溫暖黑夜。
吳明翰先生攝影

▲ 正午時分的西吉嶼灶籠閃耀著透澈的光輝





▲ 今日西吉嶼僅剩斷垣殘屋留守，卻也形成了與世隔絕的美景。



▲ 東嶼坪手作步道

吳明翰先生攝影

為保育海洋生態，海管處與澎湖縣政府在南方四島國家公園海域特別景觀區，規劃核心禁漁區、底刺網全年禁漁區及底刺網季節性禁漁區，過程中雖有各界質疑與抗議，但強力執行後，海洋保育與永續漁業經營價值逐漸體現，彰顯國家公園設立宗旨。也為讓民眾親近四島的自然與人文景觀，海管處在東吉嶼及東嶼坪規劃手作步道，包括志工與當地居民一起以就地取材且低干擾為原則，呈現當地地域特色及聚落紋理。

2021年1月18日凌晨，HM FOUNDATION 貨輪在西吉嶼北方擱淺，為避免殘油污染海域，造成海洋生態浩劫，海管處隨即啟動應變作業，聯合澎湖海巡隊、交通部航港局（南部航運中心）、海巡署、海保署等單位通力合作，避免油污擴散，在岸際油處設吸油棉、佈設攔油索等工程，及後續的生態監

控，均有海管處員工的身影，讓漏油事件得以用最快速度得以控制，降低海洋污染程度。

經由海管處的進駐，厚植四島的保育觀念，體現國家公園設立的價值，形塑南方四島的在地文化底蘊。由於看見國家公園經營南方四島的決心後，有些離鄉島民開始回



▲ 撿拾海漂垃圾，將海廢改造再利用。

吳明翰先生攝影



▲ 2021 西吉嶼貨輪觸礁，佈設攔油索。

吳明翰先生攝影



▲ 2021 年東嶼坪堤岸彩繪



▲ 2021 西吉嶼貨輪觸礁，跨單位齊心合作，順利攔油索佈設。

吳明翰先生攝影

流，娓娓道來他們在當地故事，人與環境更為友善互動，期待勾勒更永續發展的漁業與觀光產業。

國家公園的設立為南方四島的發展注入了一劑強心針，從原本幾近封存的 4 座小島，重新找到自

身的價值，並逐步以獨特的風光美景、珍貴的自然生態、以及可貴的人文歷史，展露頭角。原本曾被封存的東吉嶼、西吉嶼、東嶼坪、西嶼坪等四島，透過國家公園與在地居民們的努力，又得以再現於我們眼前。





大事記

日期	島嶼	事件
1735–1795 年間	四島	乾隆年間，東吉、西吉與嶼坪都被列入禁止入墾區。
1808 年 以前	東吉	東吉嶼啟明宮建立於 1808 年以前。
1814 年 以前	東嶼坪	東嶼坪池府廟建立於 1814 年以前。
1862	四島	同治年間，四島居民漸多，被劃為西吉嶼社、東吉嶼社及嶼坪社，屬網垵澳管轄。
1873 年 以前	西吉	西吉嶼西吉宮建立於 1873 年以前。
1894	西吉	西吉嶼彎墩頭塔建立於 1894 年。
1898/3	東吉	三益齋、內省軒 2 間書房成立，為四島地區最早的教育設施紀錄。



日期	島嶼	事件
1901/11/11	四島	四島皆隸屬於網垵支廳，第 19 區嶼坪鄉、第 20 區東吉嶼鄉、西吉嶼鄉。
1907/5	四島	東、西吉嶼兩地隸屬網垵支廳東吉警察官吏派出所管轄，東、西嶼坪為網垵支廳直轄區域。
1911/8/13	東吉	東吉嶼燈塔正式點燈。
1914/4	東吉	東吉警察官吏派出所建物落成。
1920/9/2	四島	四島分別隸屬於高雄州澎湖郡望安庄東吉嶼鄉、西吉嶼鄉、嶼坪鄉。
1921 年以前	東吉	東吉嶼夫人廟建立於 1921 年以前。
1926/7	東、西嶼坪	增設將軍澳警察官吏派出所，下轄將軍澳及嶼坪。

日期	島嶼	事件
1926/7/1	四島	改制，四島改隸澎湖廳望安支廳望安庄東吉嶼鄉、西吉嶼鄉、嶼坪鄉。
1935/9	東吉	成立望安庄立東吉特設國語講習所。
1936/4	東吉	東吉嶼島上豬瘟疫情嚴重，原有 300 頭已減少為 60 頭。
1938/4	東吉	創設望安公學校東吉分教場，借東吉村啟明宮廂房為教室上課。
1938/5	東吉	東吉分教場收購園地，於八卦山山腳處興建教室與操場，落成後遷入上課。
1938/6/15	東吉	東吉嶼燈塔從無看守人升格為 3 等大型燈臺，重新以鋼筋混凝土結構建造，於今日點燈。
1941	東嶼坪	東嶼坪金龍塔建立於 1941 年。
1941/4	東吉	望安公學校東吉分教場改稱為望安國民學校東吉分教場。



日期	島嶼	事件
1942/4/10	東吉	於東吉嶼設立東吉特設見張所。
1944/4/1	東吉	望安國民學校東吉分教場升格為東吉國民學校。
1944/4/15	東吉	於東吉嶼設立東吉防備衛所。
1945/4/4	東吉	美軍於下午 3 時 20 分時空襲東吉，造成軍事設施受損。
1945/6/30	東吉	美軍掃射停靠在東吉沿岸的機動船。
1945/8/7	東吉	美軍攻擊在東吉嶼附近的船隻，但該船仍順利靠岸。
1946/7/1	四島	東吉嶼與西吉嶼隸屬為澎湖縣望安鄉雙吉村，東嶼坪及西嶼坪則為望安鄉嶼坪村。
1947/9	西吉	設立東吉國小西吉分班。

日期	島嶼	事件
1949/9	東、西嶼坪	分別於兩島上設立將軍國民學校東嶼坪分班及西嶼坪分班。
1951	西吉	西吉嶼安全竇塔及塔旁土地公廟建立。
1951/1/8	東、西吉嶼	雙吉村分為望安鄉東吉村及西吉村。
1952/6/23	東吉	1952年6月23日晚上7時第二光盛輪於東吉觸礁。
1952/8	東、西嶼坪	將軍國民學校東嶼坪分班升格為嶼坪國民學校，西嶼坪分班改隸屬於嶼坪國民學校。
1953	東吉	東吉衛生所至晚於1953年1月成立。
1953/3/20	東吉	第三海盛輪於東吉嶼附近觸礁沉沒，乘客44人僅20人生還，船員10人無恙。
1956/11/16	西吉	第二光盛輪於西吉嶼附近海域觸礁沈船事件，共101人喪生。
1957/3	東吉	東吉漁港開始興建。



日期	島嶼	事件
1959/7	東嶼坪	東嶼坪漁港開始興建。
1962	西吉	西吉嶼沙溝塔建立。
1962/9/11	東吉	成立東吉島測候所。
1965	東嶼坪	東嶼坪池府塔建立。
1966	西吉	西吉嶼麒麟塔建立。
1966/4/1	東、西嶼坪	嶼坪村分為望安鄉東坪村及西坪村。
1968/9	東吉	望安鄉望安國民中學成立，並設有東吉分部。
1969	東吉	東吉嶼虎頭山塔建立。
1969/9	西吉、西嶼坪	東吉國小西吉分班升格為西吉分校，嶼坪國小西嶼坪分班升格為西嶼坪分校。

日期	島嶼	事件
1974	西吉、東、西嶼坪	設立西吉、東、西嶼坪衛生室。
1974/1	西嶼坪	西嶼坪兩位居民撿拾廢彈，不小心引爆身亡。
1977	西吉	因西吉居民陸續遷村，裁撤西吉分校。
1977	東吉、東、西嶼坪	1977 年間陸續完成電化工程。
1979/7/1	西吉	西吉嶼正式被歸為無人島，西吉村正式裁撤，西吉嶼納入東吉村管轄。
1985	西嶼坪	西嶼坪碼頭開始興建。
1987/4/16	東吉	臺灣航空公司 1 架 9 人座飛機，今天中午在自高雄飛往澎湖望安途中，因機件故障，迫降於東吉島。
1989/8	西嶼坪	嶼坪國小西嶼坪分校因無學生就讀，因而裁廢。
1991	東吉	望安國中東吉分部因學生外流而停辦。
1992/7	東吉	東吉國小因已無學生，奉令廢校。



日期	島嶼	事件
1993/3	東嶼坪	東嶼坪中華電信機房建設的抗爭事件。
1996/11	東吉	反核廢料放置於東吉嶼之活動開始進行。
1998/8	東嶼坪	嶼坪國小因學生減少奉令廢校。
2001/6	東嶼坪	奇比颱風重創東嶼坪，全村的房子都受損，有十餘戶住宅因沙灘倒退地基被淘空。
2008/9/24	東、西吉	公告東吉嶼、西吉嶼為玄武岩自然保留區。
2014/6	西吉	西吉「灶籠」照片於網路上爆紅。
2014/6/8	四島	澎湖南方四島國家公園公告成立。
2015/11	東吉	東吉嶼公廁建造完成。
2018/1	東吉、東嶼坪	啟動東吉、東嶼坪海水淡化廠。

日期	島嶼	事件
2018/12	東嶼坪	東嶼坪公廁建造完成。
2019/2	東吉	東吉嶼環境教育中心建造完成。
2019/11/13	東吉	東吉嶼環境改善工程竣工。
2019/12/2	東吉	東吉嶼漁港入口意象整體規劃改善工程完工。
2020/6/18	四島	澎湖南方四島國家公園開放水域遊憩活動。
2022/5/3	東吉	東吉管理站遷移新址提升服務品質。



「導、說說四島」參考資料

一、原始資料及官方出版品

- 許光輝撰文、攝影，《海角之鄉：澎湖南方四島人文歷史紀實》，高雄市：海洋國家公園管理處，2017年。
- 陳穎、張振松繪圖，《阿公的秘密基地：澎湖南方四島》，高雄市：海洋國家公園管理處，2012年。
- 陳文山撰寫；楊小青撰文，《地質旅行 澎湖南方四島》，高雄市：海洋國家公園管理處，2013年。
- 杜綺文撰文；許釗滂、許喻豪、陳玉鈴攝影，《映像：澎湖南方四島》，高雄市：海洋國家公園管理處，2016年。
- 楊志仁撰文、攝影；楊清閔撰文，《潛往南方四島》，高雄市：海洋國家公園管理處，2013年。
- 于錫亮，《遇見南方四島》，高雄市：海洋國家公園管理處，2011年。
- 邱明憲撰文，陳軍豪攝影，《海影：澎湖南方四島》，高雄市：海洋國家公園管理處，2017年。
- 賴秀美、王威智，《澎湖南方四島》，高雄市：海洋國家公園管理處，2013年。

二、專書（含論文集）

- JOS GOMMANS, ROB VAN DIESEN，《VII OOST-AZIË, BIRMA TOT JAPAN / EAST ASIA, BURMA TO JAPAN & SUPPLEMENT》。
- Kees Zandvliet，《十七世紀荷蘭人繪製的臺灣老地圖》，臺北：漢聲雜誌社，1997。
- 王象之，《輿地紀勝》〈卷一三五〉，臺北：文海出版社，1962年。

- 杜臻，《澎湖臺灣紀略》，臺北：臺灣銀行經濟研究室，1961。
- 國立中央圖書館臺灣分館特藏資料編纂委員會，《臺灣文獻書目解題 第二種 地圖類（三）》，臺北：國立中央圖書館臺灣分館，1994。
- 顧潔光、李若薇，《菊島秘境：澎湖南方四島特展》，臺北：國立臺灣博物館，2014年。

三、期刊、學位論文、研討會論文

- 吳培基、賴阿蕊，〈澎湖東吉嶼、西吉嶼地名釋義－兼論《鄭和航海圖》東吉山（上）〉，《咾咕石》，第92期，2018。
- 李建堂、李玲玲、方引平、林俊全、鄭宏祺，〈澎湖南方四島的地形地質景觀資源之研究〉，《國家公園學報》，20卷3期，2010年。

「一、誰來生根」參考資料

一、原始資料及官方出版品

- 許雪姬總編纂，《續修澎湖縣志·人民志》，澎湖：澎湖縣政府，2005。
- 李昭章，《澎湖縣誌》，澎湖：澎湖縣政府，1960年。
- 林會承總編輯，《望安鄉志》，澎湖：澎湖縣望安鄉公所，2014年。

二、專書（含論文集）

- 何培夫，《臺灣古蹟與文物》，臺中：臺灣省政府新聞處，1999年。
- 杜臻，《澎湖臺灣紀略》，臺北：臺灣銀行經濟研究室，1961。
- 周于仁、胡格，《澎湖志略》，臺北：臺灣銀行經濟研究室，1961。
- 林豪，《澎湖廳志》，臺北：臺灣銀行經濟研究室，1962年。



- 胡建偉，《澎湖紀略》，臺北：臺灣銀行經濟研究室，1961年。
- 臧振華，〈地下出土的澎湖古史〉，《澎湖開拓史西臺古堡建堡暨媽宮建成一百週年學術研討會實錄》，澎湖：澎湖縣立文化中心，1989。
- 高拱乾，《臺灣府志》，臺北：臺灣銀行經濟研究室，1960。
- 郭金龍等編，《臺灣地名辭書〈卷六——澎湖縣〉》，南投：臺灣文獻館，2002年。
- 楊英，《從征實錄》，臺北：臺灣銀行經濟研究室，1958。
- 臧振華，〈澎湖群島拓殖史的考古學研究〉，《中央研究院第二屆國際漢學會議論文集 歷史與考古組（上、下冊）》，臺北：中央研究院，1989。
- 蔡平立，《澎湖通史》，臺北：眾文圖書股份有限公司，1979年。
- 蔣毓英，《臺灣府志》，臺北：臺灣銀行經濟研究室，1977。

三、期刊、學位論文、研討會論文

- 吳培基、賴阿蕊，〈澎湖東吉嶼、西吉嶼地名釋義—兼論《鄭和航海圖》東吉山（上）〉，《咾咕石》，第92期，2018。
- 高碧岑、楊博淵，〈澎湖南方四島國家公園文史資源保存之探討〉，《島嶼觀光研究》，8卷2期，2015年。
- 許淑依，〈澎湖八罩群島東吉嶼聚落調查與研究〉，臺中：東海大學建築系碩士論文，2011年。
- 臧振華，〈澎湖群島上的遠古文化〉，《咾咕石》，4期，1996年。
- 臧振華，〈澎湖群島上的遠古文化〉，《咾咕石》，4期，1996年。
- 歐琇文，〈一個季風形塑下的聚落配置研究—1913年望安花宅聚落為例〉，臺南：國立成功大學建築學系碩士論文，2012年。

「二、祭神如神在」參考資料

一、原始資料及官方出版品

- 黃有興、甘村吉，《澎湖的辟邪祈福塔》，澎湖縣：澎湖縣立文化中心，1999年。
- 黃有興、甘村吉，《澎湖民間祭典儀式與應用文書》，澎湖縣：澎湖縣政府文化局，2002年。

二、專書（含論文集）

- 何培夫，《臺灣古蹟與文物》，臺中：臺灣省政府新聞處，1999年。
- 林豪，《澎湖廳志》，臺北：臺灣銀行經濟研究室，1962年。
- 康豹，《臺灣王爺的信仰》，臺北：商鼎文化出版社，1997年。
- 劉沛林，《風水與宗教》，上海：上海三聯書店，1995年。
- 蔡平立，《澎湖通史》，臺北：眾文圖書股份有限公司，1979年。
- 蔡相輝、吳永猛，《臺灣民間信仰》，臺北：國立空中大學，2001年。
- 蔣毓英，《臺灣府志》，臺北：臺灣銀行經濟研究室，1977年。
- 蕭兵，《辟邪趣談》，上海：上海古籍出版社，2003年。

三、期刊、學位論文、研討會論文

- 楊仁江，〈澎湖的石敢當〉，《澎湖開拓史學術研討會實錄》，馬公市：澎湖縣立文化中心，1989年。
- 楊仁江，〈驅邪祈福的石敢當碑碣〉，《史聯雜誌》，20期，1992年。
- 戴文鋒，〈臺南地區民間無祀孤魂轉化為神明的考察〉，《臺灣史研究》，18卷3期，2011年。



「三、航行趨吉避凶」參考資料

一、原始資料及官方出版品

- 0048/3-10-3-4-1-2-5/1/1/1-4 ，〈臺灣省交通處氣象所興建東吉島測候所征收土地〉
- B09042236500 ，〈23·合德丸〉
- 黃有興、甘村吉，《澎湖的辟邪祈福塔》，澎湖縣：澎湖縣立文化中心，1999年。
- 黃有興、甘村吉，《澎湖民間祭典儀式與應用文書》，澎湖縣：澎湖縣政府文化局，2002年。
- 李昭章，《澎湖縣誌》，澎湖：澎湖縣政府，1960年。
- 林會承總編輯，《望安鄉志》，澎湖：澎湖縣望安鄉公所，2014年。

二、專書（含論文集）

- 林豪，《澎湖廳志》，臺北：臺灣銀行經濟研究室，1962年。
- 劉沛林，《風水與宗教》，上海：上海三聯書店，1995年。
- 蔡相輝、吳永猛，《臺灣民間信仰》，臺北：國立空中大學，2001年。
- 蔣毓英，《臺灣府志》，臺北：臺灣銀行經濟研究室，1977年。
- 蕭兵，《辟邪趣談》，上海：上海古籍出版社，2003年。
- 羅哲文，《中國古塔》，北京：中國青年出版社，1985年。

三、期刊、學位論文、研討會論文

- 屈萬里，〈石敢當碑與指路碑〉，《臺灣風物》，5卷1期，1955年。

- 楊仁江，〈澎湖的石敢當〉，《澎湖開拓史學術研討會實錄》，馬公市：澎湖縣立文化中心，1989年。
- 楊仁江，〈驅邪祈福的石敢當碑碣〉，《史聯雜誌》，20期，1992年。

四、報紙雜誌

- 《臺灣日日新報》

「四、打魚行船過日子」參考資料

一、原始資料及官方出版品

- 胡興華，《海洋臺灣》，臺北：行政院農業委員會漁業署，2002年。
- 李昭章，《澎湖縣誌》，澎湖：澎湖縣政府，1960年。
- 林會承總編輯，《望安鄉志》，澎湖：澎湖縣望安鄉公所，2014年。
- 澎湖廳水產課，《澎湖廳水產基本調查報告書》，澎湖廳：澎湖廳，1932年。

二、專書（含論文集）

- 井田麟鹿，《澎湖風土記》，臺北：成文出版社，1985年影印本。
- 杉木靖憲，《澎湖古今涉》，臺北：成文出版社，1985年影印本。
- 東鄉吉太郎，《澎湖島》，臺北：成文出版社，1985年影印本。

三、期刊、學位論文、研討會論文

- 杜婉菱，〈生態或生計：澎湖南方四島設置國家公園與居民、漁民關係之研究〉，澎湖：國立澎湖科技大學服務業經營管理研究所碩士論文，2015年。



- 崑达憲二，〈日治時期使用於臺灣建築上彩磁的研究〉，《臺灣史研究》，8卷2期，2001年。
- 陳餘崑等、張文娟、王育文，〈澎湖休閒漁業發展之研究〉，《運動休閒餐旅研究》，5卷2期，2010年。
- 黃淑沛，〈澎湖魚乾產業文化之研究〉，臺南：國立臺南大學臺灣文化研究所碩士論文，2013年。
- 歐琇文，〈一個季風形塑下的聚落配置研究 — 1913年望安花宅聚落為例〉，臺南：國立成功大學建築學系碩士論文，2012年。
- 鄭水萍，〈臺灣村廟到「都市型移民廟宇」社會空間結構的變遷：以高雄市澎湖移民與移民廟為例〉，高雄，國立高雄大學土木與環境工程學系碩士論文，2005年。

四、報紙雜誌

- 《臺灣日日新報》

「五、防禦監控島內外」參考資料

一、原始資料及官方出版品

- A376560000A/0038/322-2/1/1/024，〈呈報在本校駐住軍兵毀壞校具〉
- B5018230601/0034/701.1/6010，〈日本海軍物資接收目錄（高雄地區）〉
- B5018230601/0035/903/3815.9，〈海軍澎湖區營產案〉
- C08030512600，〈昭和19年4月1日～昭和19年5月31日 高雄警備府戰時日誌（1）〉 C11110400700，〈第3軍隊分區〉
- C16120684000，〈作戰經過概要第27号～作戰經過概要第29号〉

- 《機關檔案》，臺北：國家發展委員會檔案管理局。
- 《防衛省防衛研究所》，東京都：國立公文書館アジア歴史資料センター藏。
- 《國家檔案》，臺北：國家發展委員會檔案管理局。
- 伊能嘉矩，《臺灣文志》中譯本，臺中市：臺灣省文獻委員會，1991年。

二、專書（含論文集）

- 井田麟鹿，《澎湖風土記》，臺北：成文出版社，1985年影印本。
- 井原伊三太郎，《澎湖島大觀》，澎湖廳：井原伊三太郎，1932年。
- 東鄉吉太郎，《澎湖島》，臺北：成文出版社，1985年影印本。

三、期刊、學位論文、研討會論文

- 吳南茜，〈臺灣日治時期都市之地方警察機關建築研究〉，臺南：國立成功大學建築學系碩士論文，1999年。
- 蔡文騰，〈軍事佈防的變遷～以澎湖維探討中心（1945年以前）〉，桃園：國立中央大學歷史研究所碩士論文，2004年。

四、報紙

- 《民生報》
- 《聯合報》



「六、他鄉是故鄉」參考資料

一、原始資料及官方出版品

- 0057/3-10-3-4-1-3-2/97/1/1-2，〈澎湖縣府興建望安中學請征收望安鄉東吉段土地〉
- 0065/110-4/01/01/019-020，〈西吉遷村計畫〉
- 0067/3-10-3-5-1-7/127/1/1-3，〈電信局申撥澎湖縣望安鄉嶼坪段省有地案〉
- 0068/3-10-3-5-1-7/137/1/1-6，〈電信局申撥澎湖縣萬安鄉東吉段國有縣管土地案〉 0083/11-11/01/01/006-007，〈東吉西坪遷村計畫〉
- 王文誠、蘇淑娟，《澎湖南方四島海洋國家公園社會經濟影響及發展策略研析》，高雄市：海洋國家公園管理處，2012年。
- 許雪姬總編纂，《續修澎湖縣志·人民志》，澎湖：澎湖縣政府，2005。
- 李昭章，《澎湖縣誌》，澎湖：澎湖縣政府，1960年。
- 林會承總編輯，《望安鄉志》，澎湖：澎湖縣望安鄉公所，2014年。
- 臨時臺灣戶口調查部，《〔明治三十八年十二月三十一日〕臺灣現住人口統計》，臺北州：臨時臺灣戶口調查部。
- 澎湖縣政府，《臺灣光復四十週年－澎湖專輯》，澎湖：澎湖縣政府，1985。
- 臺灣總督官房企畫部，《臺灣常住戶口統計（昭和13年－昭和14年）》，臺北州：臺灣總督官房企畫部。
- 臺灣總督官房調查課，《臺灣現住人口統計（大正6年－昭和8年）》，臺北州：臺灣總督官房調查課。
- 臺灣總督官房調查課，《臺灣常住戶口統計（昭和9年－昭和12年）》，臺北州：臺灣總督官房調查課。

- 臺灣總督府官房臨時國勢調查部，《昭和五年國勢調查》，東京都：文生書院，2000年。
- 臺灣總督府官房臨時國勢調查部，《昭和十四年臨時國勢調查》，東京都：文生書院，2000年。
- 臺灣總督府官房臨時國勢調查部，《昭和十年國勢調查》，東京都：文生書院，2000年。
- 臺灣總督府官房臨時國勢調查部，《大正九年十月一日第一回臺灣國勢調查》，東京都：文生書院，2000年。
- 臺灣總督府官房臨時國勢調查部，《大正十四年國勢調查》，東京都：文生書院，2000年。
- 臺灣總督府總督官房統計課，《臺灣現住人口統計（明治39年—大正5年）》，臺北州：臺灣總督府總督官房統計課。

二、專書（含論文集）

- 杉木靖憲，《澎湖古今涉》，臺北：成文出版社，1985年影印本。

三、期刊、學位論文、研討會論文

- 尹建中，〈澎湖人移居臺灣本島的研究〉，《咾咕石》，12期，1998年。
- 王文誠、許嘉恩，〈發展澎湖南方四島為海洋國家公園之社會與經濟認知〉，《國家公園學報》，25卷1期，2015年。
- 杜婉菱，〈生態或生計：澎湖南方四島設置國家公園與居民、漁民關係之研究〉，澎湖：國立澎湖科技大學服務業經營管理研究所碩士論文，2015年。



- 林寶安，〈從核廢料場到自然保留區：澎湖南方四島的漁村變遷〉，《啫咕石》，第 87 期，2017 年 6 月。
- 金成財，〈在荒蕪中逐漸被淡忘的島嶼 —— 西嶼坪 澎湖南方海域一朵枯萎的天人菊〉，《新觀念》，142 期，2000 年。
- 許玉河，〈西吉嶼：失去炊煙的土地〉，《啫咕石》，58 期，2010 年。
- 鄭水萍，〈臺灣村廟到「都市型移民廟宇」社會空間結構的變遷：以高雄市澎湖移民與移民廟為例〉，高雄，國立高雄大學土木與環境工程學系碩士論文，2005 年。
- 鄭亦翔，〈孤島凝視 流變地方：澎湖東吉聚落的記憶、想像與認同〉，桃園：中原大學建築學系研究所碩士論文，2010 年。

四、報紙

- 《民生報》
- 《建國日報》
- 《路與橋》
- 《澎湖建設》
- 《聯合晚報》
- 《聯合報》

「結、風華再現」參考資料

一、專書（含論文集）

- 楊博淵，《文化資產保存利用國際研討會論文實錄 2011 年》，臺中：文建會文化資產總管理處籌備處，2011 年。

二、期刊、學位論文、研討會論文

- 高碧岑、楊博淵，〈澎湖南方四島國家公園文史資源保存之探討〉，《島嶼觀光研究》，8 卷 2 期，2015 年。
- 張朝勝、李光中，〈島民何在？我眼中的南方四島〉，《臺灣博物館季刊》，34 卷 2 期，2015 年。
- 陳餘鑿等、張文娟、王育文，〈澎湖休閒漁業發展之研究〉，《運動休閒餐旅研究》，5 卷 2 期，2010 年。
- 楊博淵，〈島嶼邊緣 邊緣島嶼－澎湖南方四島人文聚落〉，《臺灣博物季刊》，33 卷 3 期 2014 年。
- 趙翊伶，〈離島居民環境意識之探討：以民眾對澎湖南方四島禁漁區之反應為例〉，澎湖：國立澎湖科技大學服務業經營管理研究所碩士論文，2015 年。
- 劉淑玲，〈澎湖新南方天堂－南海玄武岩自然保留區（東吉嶼、西吉嶼、頭巾、鐵砧）〉，《大自然》，106 期，2010 年。
- 蔡佳汶，〈建構澎湖東嶼坪嶼永續觀光之方向－永續觀光因子評估暨遊客休閒動機、休閒阻礙、滿意度與行為意向之關係〉，澎湖：國立澎湖科技大學觀光休閒事業管理研究所碩士論文，2010 年。
- 鄭亦翔，〈孤島凝視 流變地方：澎湖東吉聚落的記憶、想像與認同〉，桃園：中原大學建築學系研究所碩士論文，2010 年。



東吉嶼景點分布圖



製圖：杜晏汝

西吉嶼景點分布圖



製圖：杜晏汝



東嶼坪景點分布圖



製圖：杜晏汝

西嶼坪景點分布圖



製圖：杜晏汝



● 文化資源介紹

地點	名稱	類型	狀態與內容	圖片
東吉嶼	穎川堂 合院建築	民宅	半損毀，留存陳姓「穎川堂」堂號、花磚裝飾，澎湖厝格局完整。	
東吉嶼	西河衍派 洋樓建築	民宅	完整，留存對聯「孝悌忠信」以及林姓「西河衍派」門額。	

● 文化資源介紹

地點	名稱	類型	狀態與內容	圖片
東吉嶼	林發和 洋樓建築	民宅	破損，留多組對聯， 另有「西河堂」與 「林發和」等磁磚 拼貼門存額。 ※「林發和」為林 家昔日繪戶組織名 稱。	 
東吉嶼	高陽堂 洋樓建築	民宅	完整，留存許姓「高 陽堂」堂號，房屋 有多處裝飾；仍可 見昔日之立棺，見 證澎湖離島習俗。	 



地點	名稱	類型	狀態與內容	圖片
東吉嶼	高陽堂 合院建築	民宅	破損較嚴重，但具有華麗建築裝飾，除有許姓「高陽堂」堂號，另有多組對聯以及八仙紋飾彩繪磁磚。	
西吉嶼	新吉成 合院建築	民宅	破損嚴重，但仍留存多件花磚與彩繪瓷磚裝飾以及「新吉成」門額。	

● 文化資源介紹

地點	名稱	類型	狀態與內容	圖片
西吉嶼	富基 合院建築	民宅	保存尚可，為水泥 加固過的澎湖厝， 留存「富基」門額， 亦有澎湖特有的天 公爐龕座。	
西吉嶼	穎川堂 合院建築	民宅	屋頂及壁體破損， 正廳立面壁體留存 精美花磚以及「穎 川堂」門額、對聯 等裝飾。	



地點	名稱	類型	狀態與內容	圖片
西吉嶼	西吉宮遺構	宮廟	屋頂梁柱已塌陷，殘存三川門與輔側山牆，龍虎壁堵留存人物造型剪黏泥塑，以及馬約利卡磁磚、彩繪磁磚等遺構。	
東嶼坪	河東堂合院建築	民宅	破損，但整體建築格局完整，留存多組對聯以及呂姓「河東堂」堂號，屋宅外側有宮仔。	

● 文化資源介紹

地點	名稱	類型	狀態與內容	圖片
東嶼坪	穎川堂 合院建築	民宅	部分受損，留存多組對聯以及陳姓「穎川」堂號，是保存較為完整的澎湖厝。	
東吉嶼	日月共照 符咒碑	民俗 辟邪 物	以水泥柱題刻「日月共照」，取太陽、月亮同照，寓意光明，帶來福運滿堂。	



地點	名稱	類型	狀態與內容	圖片
東吉嶼	石敢當	民俗 辟邪 物	長方形碑體題刻「石敢當」三字，高 48cm，長 8cm，寬 18cm，原存立碼頭，後移至民宅庭院。澎湖先民認為在住宅、通衢要道、山頂、海邊，豎立「石敢當」，可以鎮妖、辟邪、拘邪、拍穢、止風、止煞。所以，居民每於住家牆壁、屋角、村落四隅、路沖地帶、荒郊野外、海邊港口安置「石敢當」，以祈求闔境平安，人丁興旺。	

● 文化資源介紹

地點	名稱	類型	狀態與內容	圖片
東嶼坪	福文生 符咒碑	民俗 辟邪 物	以石鎮煞的「符鎮」法，也是古人常用的辟邪方式之一，可視為「類石敢當」符咒碑。玄武岩砌築，表面水泥二層基座，基座高116cm，長96cm，寬89cm，令牌符咒碑，高36cm，長12cm，寬19cm，銘刻「福文生」三字。該處民宅正當山溝仔南側，為鎮守宅院的符咒碑。	



地點	名稱	類型	狀態與內容	圖片
西嶼坪	門生福明符咒碑	民俗辟邪物	玄武岩砌築，表面塗水泥二層基座，基座高 151cm，長 96cm，寬 73cm；柱狀體符咒碑，高 45cm，長 10cm，寬 12cm，銘刻「門生福明」四字。該處民宅前方即是聚落的公墓區，故在庭院豎立符咒碑以辟邪。	
西嶼坪	門口公符咒碑	民俗辟邪物	水泥基座以及柱狀符咒碑，銘刻「門口公」三字，守護屋宅。	

國家圖書館出版品預行編目(CIP)資料

封存 / 再現：澎湖南方四島 = South Penghu Marine National Park / 張靜宜，曾國棟，張鈞傑撰文．-- 再版．
-- 高雄市：海洋國家公園管理處，民 111.12
面；公分
ISBN 978-986-5450-14-4 (平裝)

1. 人文地理 2. 澎湖南方四島國家公園

992.3833 109011845

發行人：徐韶良

編輯：莊正賢·吳岱穎

顧問：王志明·徐健勛

撰文：張靜宜·曾國棟·張鈞傑

資料整理：張鈞傑·左宜蓁

封面題字：徐健勛

插畫：張志瑜

美術編輯：姚杰良·陳信亨

印刷：陸合創意國際有限公司

出版者：海洋國家公園管理處

地址：81157 高雄市楠梓區德民路26號

電話：07-360-1898

傳真：07-360-1839

網址：<https://www.marine.gov.tw>

尺寸：15.8 x 23 cm

裝訂方式：平裝

出版日期：中華民國111年12月再版

定價：300元

印製冊數：1000冊

I S B N : 978-986-5450-14-4

G P N : 1010901157

展售處

海洋國家公園管理處

81157 高雄市楠梓區德民路24號

(07) 360-1898

<https://www.marine.gov.tw>

五南文化廣場

40042 臺中市區中區中山路6號

(04) 222-60330

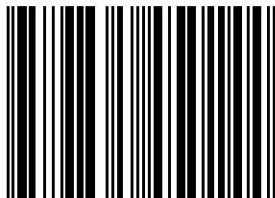
<https://www.wunanbooks.com.tw>

國家書店松江門市

10485 臺北市中山區松江路209號1樓

<https://www.govbooks.com.tw>

ISBN: 978-986-5450-14-4



9 789865 450144

著作權管理

本書保留所有權，欲使用本書全部或部分內容者，需徵求海洋國家公園管理處同意或書面授權。

Stek Grondt

*dit is al vuyt en
steenghige Grondt*

封存/再現

— 澎湖南方四島 —

South Penghu Marine National Park

ISBN-13: 978-986-5450-14-4



9 789865 450144